

VILNIUS KOVOSE SU KRYŽIUOČIAIS XIV A. ANTROJOJE PUSĖJE

Dr. Manvydas Vitkūnas
Generolo Jono Žemaičio Lietuvos karo akademija

ĮVADAS

Vokiečių ordinas, kurio narius įprasta vadinti kryžiuočiais, beveik du šimtus metų kėlė didžiulę grėsmę Lietuvos valstybei. Nuo 1283 m. pradėję dažnai puldinėti Lietuvą, kryžiuočiai labiausiai siaubė Žemaitiją, žemes prie Nemuno, tačiau ilgainiui daugėjo reidų ir į krašto gilumą. XIII a. antrojoje pusėje – XIV a. pradžioje kryžiuočiai ir jų talkininkai jau rengė žygius į Lietuvos valstybės branduolį – dabartinę Pietryčių Lietuvą. XIV a. antrojoje pusėje kryžiuočių antpuolių grėsmė iškilo ir valstybės sostinei – Vilniui. Jį kryžiuočių pajėgos pirmą kartą apgulė 1377 m., o 1390 ir 1394 m. buvo surengti didelio masto Vilniaus puolimai, kurie padarė labai daug žalos pilių kompleksui ir miestui.

Šio straipsnio tikslas – remiantis rašytiniais šaltiniais ir archeologinių tyrimų duomenimis išanalizuoti kryžiuočių ir lietuvių kovas dėl Vilniaus, atskleisti puolančių ir besiginančių pajėgų veiksmų ypatumus.

ŠALTINIAI IR LITERATŪRA

Šaltiniai. Pagrindinis šaltinis, suteikiantis duomenų apie Vilniaus puolimus XIV a. antrojoje pusėje, – Vygando Marburgiečio „Naujoji Prūsijos kronika“¹. Joje Kryžiuočių ordino heroldas aprašo 1293–1394 m. vykusius kryžiuočių žygius į Lietuvą. Kitas šaltinis, suteikiantis gerokai mažiau informacijos apie 1365 m. ir 1377 m. kryžiuočių žygius į Vilniaus apylinkes ir patį Vilnių, – Henriko Latvio ir Hermano Vartbergės „Livonijos kronikos“².

Kai kurias 1390 m. Vilniaus puolimų detales atskleidžia 1413 m. Vokietijos imperatoriaus Zigmanto pasiuntinio, arbitro Benedikto Makros doku-

¹ *Vygandas Marburgietis*. Naujoji Prūsijos kronika. Vilnius, 1999.

² *Henrikas Latvis, Hermanas Vartbergė*. Livonijos kronikos. Vilnius, 1991.

mentacija³, o taip pat Jogailos kaltinimai, pateikti Vokiečių ordinui 1416 m. Konstancos susirinkime⁴.

Lenkų kronikininkas ir istorikas Janas Długošas pateikia duomenų apie 1377 ir 1394 m. kryžiuočių žygius į Vilnių⁵.

Lietuvos metraštyje („Bychovco kronikoje“), parašytame, kaip manoma, XVI a. trečiajame dešimtmetyje, taip pat randame žinių apie Vilniaus puolimus 1390 m.⁶ Ši kronika buvo vienas iš svarbiausių šaltinių Albertui Vijūkui-Kojelavičiui, XVII a. viduryje parašiusiam veikalą apie Lietuvos istoriją ir nemažai dėmesio skyrusiam Vilniaus puolimams XIV a. antrojoje pusėje⁷. Bychovco kronika taip pat buvo Motiejaus Strijkovskio eiluiotos kronikos „Apie šauniosios lietuvių, žemaičių ir rusų tautos pradžią“, parašytos 1575–1578 m., svarbus šaltinis⁸.

Žinių apie Vilniaus puolimus 1390 ir 1394 m. taip pat pateikia Martynas Bielskis savo „Lenkijos kronikoje“, pirmą kartą išleistoje 1597 m.⁹

Vertingų rašytinių šaltinių detalių publikacijoje „Ką ankstyvieji rašytiniai šaltiniai byloja apie Kreivosios pilies vietą“ yra paskelbęs Stephenas C. Rowellas¹⁰.

Literatūra. Kovų su kryžiuočiais laikotarpis susilaukė deramo dėmesio XIX a. istorikų darbuose. Čia pažymėtinas Mykolas Balinskis, 1836–1837 m. pirmą kartą išleistoje „Vilniaus miesto istorijoje“ išsamiai ir kritiškai apžvel-

³ Lites ac res gestae inter Polonos Ordinemq̄ Cruciferorum. Editio 2. Ed. I. Zakrzewski, Posnaniae, 1892, T. 2; Vilniaus Žemutinė pilis XIV a.–XIX a. pradžioje. 2002–2004 m. istorinių šaltinių paieškos (*sudarė R. Ragauskienė*). Vilnius, 2006, p. 55.

⁴ Codex Epistolaris Vitoldi Magni Ducis Lithuaniae (1376–1430). Cracoviae, 1882, p. 1009; Vilniaus Žemutinė pilis XIV a.–XIX a. pradžioje. 2002–2004 m. istorinių šaltinių paieškos (*sudarė R. Ragauskienė*). Vilnius, 2006, p. 55–56.

⁵ Jan Długosz. Roczniki, czyli kroniki słynnego Królestwa Polskiego. Warszawa, 1961; Vilniaus Žemutinė pilis XIV a. – XIX a. pradžioje. 2002–2004 m. istorinių šaltinių paieškos (*sudarė R. Ragauskienė*). Vilnius, 2006, p. 55–56.

⁶ Lietuvos metraštis. Bychovco kronika (*parengė R. Jاسas*). Vilnius, 1971.

⁷ Vijūkas-Kojelavičius A. Lietuvos istorija. Vilnius, 1988.

⁸ Strijkowski M. O początkach, wywodach, dzielnościach, sprawach rycerskich i domowych sławnego narodu litewskiego, zemojdzkiego i ruskiego, przedtym nigdy od żadnego ani kuzzone, ani opisane, z natchnienia Bożego a uprzejmie pilnego doświadczenia (oprac. Julia Radziszewska). Warszawa 1978; Vilniaus Žemutinė pilis XIV a.–XIX a. pradžioje. 2002–2004 m. istorinių šaltinių paieškos (*sudarė R. Ragauskienė*). Vilnius, 2006, p. 52–54.

⁹ Kronika Marcina Bielskiego, wyd. K.Turowski, Sanok, 1856, t. 1; Vilniaus Žemutinė pilis XIV a.–XIX a. pradžioje. 2002–2004 m. istorinių šaltinių paieškos (*sudarė R. Ragauskienė*). Vilnius, 2006, p. 56–59.

¹⁰ Stephen C. Rowell. Ką ankstyvieji rašytiniai šaltiniai byloja apie Kreivosios pilies vietą // Lietuvos pilys. 4. Vilnius, 2008, p. 112–127.

gęs ankstesnių istorikų (pirmiausia M. Strijkovskio) pateikiamus duomenis apie lietuvių ir kryžiuočių kovas dėl Vilniaus¹¹.

1968 m. pasirodžiusioje Juozo Jurginio, Vytauto Merkio ir Adolfo Tautavičiaus „Vilniaus miesto istorijoje“ apie kovų su kryžiuočiais laikotarpio įvykius kalbama itin lakoniškai. Šiems karams neskiriama net atskiro paragrafo, nors kai kurių vėlesnių karų (pvz., Šiaurės karo) įvykiai Vilniaus istorijos kontekste nagrinėjami gana nuodugniai¹². Panašią tendenciją pastebime ir 2010 m. išleistame fundamentaliame Antano Rimvydo Čaplinsko darbe „Vilniaus istorija: legendos ir tikrovė“¹³. Monografijoje daug dėmesio skiriama įvairiems miesto administravimo, viešojo gyvenimo, miestiečių buities aspektams, tačiau kariniams susidūrimams, kovoms dėl Vilniaus – jo labai trūksta.

Daugiau dėmesio kovoms su kryžiuočiais tenka 1971 m. pasirodžiusiam autorių kolektyvo parengtame leidinyje „Lietuvos pilys“¹⁴. Rašydami apie Vilniaus pilis, Mečislovas Jučas, Romas Batūra ir Adolfas Tautavičius remiasi rašytiniais šaltiniais ir iki XX a. septintojo dešimtmečio pabaigos sukaupia archeologinę medžiagą. Istorikai ir archeologai atkreipė dėmesį ir į kai kuriuos Vilniaus pilių komplekso puolėjų ir gynėjų veiksmų aspektus.

Vilniaus pilių raidos tyrėjas architektas Napoleonas Kitkauskas 1989 m. išleistoje monografijoje „Vilniaus pilys: statyba ir architektūra“ pateikia trumpą kovų dėl Vilniaus XIV a. pabaigoje aprašymą¹⁵.

Plačiau kovos su kryžiuočiais dėl Vilniaus apžvelgtos 1964 m. pasirodžiusioje kolektyvinėje monografijoje „Lietuvių karas su kryžiuočiais“¹⁶. Atskirame straipsnyje XIV a. Vilniaus miesto gynybinius įtvirtinimus trumpai yra aptaręs Romas Batūra¹⁷.

Archeologų darbai. Rašytinių šaltinių žinias svariai papildo Vilniaus pilių komplekso ir senamiesčio archeologinių tyrimų duomenys. Gausią jų medžiagą per miesto gynybinių įtvirtinimų raidos prizmę 2009 m. apgintoje daktaro disertacijoje yra apibendrinęs Linas Girlevičius¹⁸. Šis archeologas

¹¹ *Balinskis M.* Vilniaus miesto istorija. Vilnius, 2007.

¹² *Jurginis J., Merkys V., Tautavičius A.* Vilniaus miesto istorija nuo seniausių laikų iki Spalio revoliucijos. Vilnius, 1968.

¹³ *Čaplinskas A. R.* Vilniaus istorija: legendos ir tikrovė. Vilnius, 2010.

¹⁴ Lietuvos pilys. Vilnius, 1971.

¹⁵ *Kitkauskas N.* Vilniaus pilys: statyba ir architektūra. Vilnius, 1989, p. 13–15.

¹⁶ Lietuvių karas su kryžiuočiais. Vilnius, 1964, p. 240–244.

¹⁷ *Batūra R.* XIV a. Vilniaus miesto gynybiniai įtvirtinimai // Statyba ir architektūra. 1964, Nr. 7, p. 13–15.

¹⁸ *Girlevičius L.* Gynybiniai įrenginiai XIV a.–XVIII a. Vilniuje. Daktaro disertacija. Humanitariniai mokslai, istorija (05 H). Vilnius, 2009.

taip pat yra paskelbęs publikaciją apie XIV a.–XV a. pradžios Vilniaus miesto gynybinius įrenginius¹⁹.

Atskiri Vilniaus gynybos nuo kryžiuočių aspektai aptariami ir kitų autorių darbuose. Gintautas Rackevičius 2002 m. pasirodžiusioje monografijoje „Arbaletas ir lankas Lietuvoje XIII–XVI a.“ ir atskiruose moksliniuose straipsniuose apibendrina duomenis apie šių ginklų, įkaitant ir Vilniaus pilių komplekse rastus strėlių antgalius, naudojimą²⁰.

Gilindamasis į šią problematiką, G. Rackevičius 2008 m. paskelbė darbą „Šauliai iš Genujos prie Vilniaus pilies 1394 m.“, kuriame pateikia archeologinių tyrimų duomenimis paremtą versiją, jog Vygando Marburgiečio minimi *Genewelio* šauliai, dalyvavę 1394 m. Vilniaus pilių komplekso puolime, buvo Genujos arbaletininkai²¹.

Mokslo populiarinamieji darbai. Apie Vilniaus gynybą XIV a. pabaigoje trumpai kalbama ir plačiau visuomenei skirtoje Romo Batūros ir Deimanto Karvelio knygoje „Kovų istorijos. I knyga“. Tik nesuprantama, kodėl kaip iliustracija poskyriui apie XIV a. kovas pasirinkta renesansinius Valdo vų rūmus vaizduojanti Juozo Kamarausko akvarelė²².

Šio straipsnio autorius aptariama tema 2009 m. yra paskelbęs mokslo populiarinamąjį straipsnį žurnale „Kardas“²³.

Platesnės kryžiuočių ir jų sąjungininkų surengtų Vilniaus puolimų karnizės analizės iki šiol nebuvo.

KOVOS VEIKSMŲ TEATRAS

Siekiant tinkamai išanalizuoti XIV a. antrosios pusės kovų dėl Vilniaus veiksmus, pirmiausia reikia įvertinti gamtines sąlygas ir krašto apgyvendinimo struktūrą, neabejotinai turėjusią įtakos karo veiksmų raidai.

Gamtinės sąlygos. Viduramžių Vilniaus raidoje itin svarbus buvo Neries ir jos intako Vilnelės vaidmuo bei atitinkamos geomorfologinės sąlygos.

¹⁹ *Girlevičius L.* XIV a.–XV a. pradžios Vilniaus miesto gynybiniai įrenginiai // Lietuvos archeologija. T. 34. Vilnius, 2009, p. 105–150.

²⁰ *Rackevičius G.* Arbaletas ir lankas Lietuvoje XIII–XVI a. Vilnius, 2002; *Rackevičius G.* Arbaletų strėlės (Vilniaus ir Trakų strėlių lyginamoji analizė) // Lietuvos archeologija. T. 18. Vilnius, 1999, p. 165–173; *Rackevičius G.* Arbaletų dirbtuvės Vilniuje (XVI a. II p. – XV a. I p.) // Lietuvos archeologija. T. 18. Vilnius, 1999, p. 175–183.

²¹ *Rackevičius G.* Šauliai iš Genujos prie Vilniaus pilies 1394 m. // Lietuvos archeologija. T. 33. Vilnius, 2008, p. 137–152.

²² *Batūra R., Karvelis D.* Kovų istorijos. I knyga. Nuo seniausių laikų iki XX amžiaus. Vilnius, 2009.

²³ *Vitkūnas M.* Vilnius lietuvių kovose su kryžiuočiais // Kardas, 2009, Nr. 1, p. 50–56.

Vilniaus Aukštutinė pilis buvo įkurta sunkiai įveikiamoje kalvoje, o Žemutinė pilis stovėjo pelkėtoje Vilnios ir Neries santakoje, iš visų pusių apjuosta upių (įskaitant ir ilgainiui išnykusią Vilnelės senvagę). Panašių geomorfologinių ir apskritai gamtinių sąlygų visame regione ir aplinkiniuose kraštuose yra nedaug²⁴. Gynybai patogus erozinis kalvynas tapo pilių ir gyvenviečių kompleksu branduoliu, o kalvų papėdės, juosiamos upių, kad ir drėgnos, taip pat buvo panaudotos miesto ir Žemutinės pilies statybai.

Pietryčių Lietuva – daugiausia lengvų dirvožemių kraštas. Pietinė jo dalis iki šiol vienas miškingiausių Lietuvos regionų. Visame krašte vyrauja pušynai. Panašios rūšinės sudėties medynai augo ir XIII–XIV a. Pušis buvo labiausiai paplitęs ir įvairiems tikslams naudojamas medis. Absoliuti dauguma Vilniuje tirtų XIV a. datuojamų medinių pastatų konstrukcijų yra pagamintos iš pušies medienos. Palinologinių tyrimų duomenimis, vėlyvojo subatlančio laikotarpiu (I tūkstantmečio pab.–II tūkstantmečio pr.) Pietryčių Lietuvoje sunyko iki to laiko vyravę eglynai ir suklestėjo pušynai (žiedadulkių kreivė pjūviuose siekia 84–86 proc.), taip pat buvo palyginti nemažai beržynų (10 proc.)²⁵. Henriko Lovmianskio manymu, kryžiuočių kelių į Pietryčių Lietuvą aprašymuose sutinkamas žodis *Heide* reiškia spygliuočių mišką, šilą. Jis buvo netankus, čia pakako žolės pašarui²⁶. Būtent tokie miškai iki šiol vyrauja didesnėje Pietryčių Lietuvos dalyje.

Miškų ir atvirų teritorijų santykis ilgainiui pamažu kito, vis didesnius miško plotus žmonės iškirto dėl žemdirbystės plėtos. Manoma, kad dabartinės Lietuvos teritorijoje XIII a. pabaigoje miškai sudarė 45 proc., laukai – 37 proc., vidaus vandenys (ežerai ir pelkės) – 19 proc. viso krašto paviršiaus²⁷.

Tiriant stratigrafiškai iš gilesnių nei XIV a. susidariusių sluoksnių paimtus žiedadulkių mėginius paaiškėjo, kad teritorija aplink Vilniaus Žemutinę pilį buvo ne tokia atvira kaip XIV–XV a.: netoli ėjo miško riba, dirbamų laukų arti nebuvo arba jų plotai buvo nedideli²⁸. Žmonių ūkinė veikla Ne-

²⁴ *Gaigalas A.* Vilniaus Žemutinės pilies geologinis pagrindas ir geomorfologinė aplinka // Vilniaus Žemutinės pilies rūmai. T. 4. Vilnius, 1999, p. 280.

²⁵ *Kabailienė M., Stančikaitė M., Ūsaitytė D.* Paleoekologinių tyrimų rezultatai // Akmens amžius Pietų Lietuvoje (geologijos, paleogeografijos ir archeologijos duomenimis). Vilnius, 2001, p. 158, 166, pav. 2.15; *Vaitkevičius V.* Merkinė XIII–XIV amžiuje // Merkinės istorijos bruožai. Vilnius, 2004, p. 93.

²⁶ *Łowmiański H.* Studia nad dziejami Wielkiego Księstwa Litewskiego. Poznań, 1983, p. 29–32.

²⁷ *Bukantis A.* Neįprasti gamtos reiškiniai Lietuvos žemėse XI–XX amžiuose. Vilnius, 1996, p. 17, 21.

²⁸ *Kondratienė O.* Ploto į rytus nuo M25 sporų ir žiedadulkių analizės išvados. *Įdėtiniai lapai ataskaitoje*; *Ožalas E.* Vilniaus Žemutinės pilies Valdovų rūmų teritorija. Tyrimai pietinių įvažiavimo vartų išorėje 1998 m. LII R F.1, b. 3188, p. 136–137.

ries krante suaktyvėjo XIV a.–XV a. pradžioje²⁹. Šiuo laikotarpiu Vilniaus Žemutinę pilį supo jau gana atvira teritorija. Dykviečių plytėjo mažai, dirbami laukai buvo arti³⁰.

Manytume, kad didžiausi atvirų laukų plotai aptariamuoju laikotarpiu susidarė šalia didesnių miestų, pilių ir gyvenviečių. Tačiau ir toliau nuo jų būta nemažų atvirų plotų. Vertingas šaltinis aptariamojo laikotarpio krašto-vaizdžiui pažinti yra kryžiuočių kelių aprašymai³¹. Vokiečių istoriko Teodoro Hiršo 1863 m. parengti ir istoriko Juozo Jurginio į lietuvių kalbą išversti „Lietuvos kelių aprašymai, padaryti kryžiuočių žvalgų XIV amžiuje“ vertingi ne tik dėl to, kad atskleidžia XIV a. pab.–XV a. pr. kryžiuočių kelius į Lietuvos valstybės gilumą, bet ir suteikia nemažai informacijos apie to meto Lietuvos istorinį landšaftą, gyvenviečių tinklą³².

Kelio Nr. 64³³ (*Kelias prie Neries*) aprašyme minima, kad krašto keliai geri. Šis kelias vedė nuo Kauno apylinkių per Rykantus Vilniaus link. Jis ėjo išilgai kairiojo Neries kranto, bet ne pačiu upės krantu, o kelių ar net keliolikos kilometrų atstumu nuo jo³⁴. O aprašomas kelias Nr. 65 ėjo palei dešinįjį Neries krantą nuo Kulvos per Veprius, Gelvonus, Labūnavą ir Kernavę iki Maišiagalos. Čia vėlgi pabrėžiama, kad kelyje visko užtenka. Tas pat pasakyta ir apie kelią Nr. 67 (*Kelias palei Nerį į Vilnių*). Pabrėžiama, kad „*kraštas gausus ir pastoviui visko užtenka*“. Pastoviui visko pakako ir keliaujant keliu Nr. 68 (*Žiemos kelias į tas pačias Kernavės ir Maišiagalos apylinkes*)³⁵. Tai, jog ne tik vasaros, bet ir žiemos kelyje „*visko užtenka*“ liudija, kad kraštas gana tankiai apgyvendintas, čia galima rasti pakankamai pašaro ir maisto.

Kaip visko gausus kraštas apibūdinamos ir Merkinės, Birštono, Rumšiškių, Stakliškių, Punios, Daugų, Perlojos, Trakų, Eišiškių bei kitos apylinkės (*Kelias Nr. 74 iš Birštono į Stakliškes; Kelias Nr. 77 iš Punios į Trakus ir atgal į Rumšiškes; Kelias Nr. 78 dviem kariuomenėm iš Punios apylinkių į Trakus ir atgal; Keliais Nr. 79 – įvairūs keliai tarp Merkinės, Trakų ir Gardino*)³⁶.

²⁹ *Kuncevičius A., Tautavičius A., Urbanavičius V.* Archeologiniai tyrimai // Vilniaus Žemutinės pilies rūmai. T. 1. Vilnius, 1989, p. 33.

³⁰ *Kondratienė O.* Ploto į rytus nuo M25 sporų ir žiedadulkių analizės išvados. *Įdėtiniai lapai ataskaitoje: Ožalas E.* Vilniaus Žemutinės pilies Valdovų rūmų teritorija. Tyrimai pietinių įvažiavimo vartų išorėje 1998 m. LII R F.1, b. 3188, p. 136–137.

³¹ Kraštas ir žmonės. Vilnius, 1988, p. 8–42.

³² Ten pat, p. 8–42.

³³ Kelių numeracija pagal: Kraštas ir žmonės. Vilnius, 1988, p. 8–42.

³⁴ Kraštas ir žmonės, p. 29.

³⁵ Ten pat, p. 30–31.

³⁶ Ten pat, p. 32–34.

Kraštovaizdžio ypatumams ir krašto apgyvendinimo tankumui suvokti svarbūs pastebėjimai, kad daug kur gana didelius atstumus tenka keliauti atvira teritorija. Aprašant kelią Nr. 81 (*Kelias iš Merkinės į Šalčininkus žiemą ir vasarą*) ne tik minimi „karaliaus dvarai“, Hanulo, Ivano, Mantgirdo, Mingailos, Mansto ir kiti kiemai, ne tik pažymima, kad krašte „*prie upės yra pašaro ir pastoviui visko užtenka*“, bet ir nurodoma, jog, pvz., „*nuo Vokės iki Rudaminos dvi mylios atviru lauku*“, „*nuo Rudaminos iki Medininkų pilies 2 mylios <...>, visur kelias geras atviru lauku, pastoviui visko užtektinai*“³⁷. Tai, gi, turime aiškų liudijimą, kad aptariamas regionas toli gražu buvo ne vien „girių ir pelkių kraštas“, o gana tankiai apgyvendinta teritorija, kurioje būta didelių atvirų erdvių, visų pirma pievų ir dirbamų laukų.

Svarbiausios pilys ir gyvenvietės dabartinės Lietuvos pietrytinėje dalyje, Vilniaus apylinkėse, buvo susitelkusios dvejose zonose. Pirmoji ir pagrindinė – Kernavės–Trakų–Vilniaus. Čia G. Zabiela bando lokalizuoti du XIV a. Vilniaus prieigų gynybinius žiedus. Kaip manoma, nebaigtą formuoti išorinį žiedą sudarė 40–50 km nuo Vilniaus nutolusios Kernavės, Aukštadvario (Navinpilio, arba Naupilio, Navės) ir galbūt Dubingių pilys, o mažąjį – 20–30 km nutolusios Senųjų ir Naujųjų Trakų, Maišiagalos, Nemenčinės, Medininkų, Buivyduų ir Bražuolės pilys bei gerokai toliau, apie 60 km, buvusi Eišiškių pilis³⁸. A. Bumblauskas išorinį gynybinį žiedą išplečia iki Lydos ir Krėvos³⁹.

Tačiau labai abejotina, ar to meto valdovai šį pilių tinklą suvokė būtent kaip gynybinių žiedų sistemą. Faktas, kad stipriausios pilys buvo statomos valstybės branduolyje ir jų tinklas čia buvo daug tankesnis nei kitose valstybės vietose (išskyrus vakarinio pasienio ruožus, Nemuno pakrantes). Tokios pilys kaip Medininkų, Lydos, Krėvos ar Eišiškių veikiausiai buvo statomos ne kaip numanomo fortifikacinio žiedo segmentai, bet kaip įtvirtinti gynybos strateginėmis kryptimis punktai – greta kelių į pietines ir rytines žemes, Naugarduką, Gardiną. Būtent šiame regione, kur iškilo svarbiausi valstybės centrai, kūrėsi ankstyvieji miestai, o teritorija buvo toliau nuo intensyviausių kovų su kryžiuočiais arenos – Nemuno pakrančių, turėjo būti didžiausias gyventojų tankumas, plačiausios įsisavintos žemdirbystės teritorijos. Šią prielaidą iš esmės patvirtina jau minėtas kryžiuočių kelio Nr. 81 aprašymas, kuriame minima, kad „*visur kelias geras atviru lauku*“.

Kita aptariamo regiono dalis, kurioje buvo tankus pilių tinklas, tiksliau, grandinė, – dešinysis Nemuno vidurupio krantas. Čia lokalizuota Nemuno gynybinė linija, ėjusi nuo Nemuno žemupio iki Gardino. Nemuno viduru-

³⁷ Ten pat, p. 35–36.

³⁸ *Zabiela G.* Lietuvos medinės pilys. Vilnius, 1995, p. 178–179.

³⁹ *Bumblauskas A.* Senosios Lietuvos istorija 1009–1795. Vilnius, 2005, p. 81.

pio zonoje aukščiau Kauno buvo Strėvos (Lašinių piliakalnyje), Dirsūniškio, arba Darsūnės (Darsūniškio piliakalnyje), Birštono, Punios, Alytaus, Nemunaičio, Merkinės pilys⁴⁰. Teritorijoje tarp Nemuno ir numanomo Vilniaus gynybinio žiedo gana plačioje teritorijoje tarp Neries šiaurėje ir Merkio pietuose XIII–XIV a. patikimai datuojamas tik Aukštadvario piliakalnis, kuriame lokalizuojama Navinpilio, arba Navės, pilis ir pagal rašytinių šaltinių duomenis Semeliškių ir galbūt Perlojos pilys⁴¹. Kitų XIII–XIV a. datuojamų piliakalnių čia beveik nėra.

Tačiau XIV a. pabaigos kryžiuočių kelių aprašymai liudija, kad šis kraštas nebuvo tuščias. Link Vilniaus besiveržiančios kryžiuočių ir jų talkininkų pajėgos turėjo įveikti kelis etapus: nuo Prūsijos per Nemuno žemupį arba dykra virtusias Sūduvos girias pasiekti Kauno apylinkes (dažniausiai) arba kitą vietą prie Nemuno, kurioje prasidėjo Lietuvos valdovų ir ginkluotųjų pajėgų realiai kontroliuojama teritorija. Nuo Nemuno vidurupio iki Vilniaus (120–140 km) buvo žygiuojama per nevienodai tankiai gyvenamas teritorijas, kuriose miškingas vietoves keitė atviri plotai – pievos ir dirbami laukai. Tai leido kryžiuočiams pakeliui į Lietuvos valstybės branduolį arba traukiantis atgal į Prūsiją ir Livoniją rasti pakankamai maisto ir pašaro, jei tik lietuviai prieš kelyje nepradėdavo taikyti „išdegintos žemės“ taktikos.

Gana miškingose vietovėse lietuvių pajėgos galėjo atlikti prieš stabdymo veiksmus: įrengti nukirstų medžių užtvaras ir jas kartais netgi sustiprinti artilerija. Kautynių atvirame lauke regione tarp Nemuno vidurupio ir Vilniaus buvo nedaug (žymiausias – 1348 m. Strėvos mūšis). Vėliau lietuviai stengėsi gintis pilyse (Kernavės ir Maišiagalos – 1365 m., Trakų pusiasalio pilyje – 1383 m. ir kt.), o kryžiuočiams pradėjus tiesiogiai grasinti Vilniui, pajėgas telkė sostinei ginti. Panašu, jog atskirais atvejais antraeilės pilys netgi buvo aukojamos pasitraukiant be kovos ir sudeginant, neleidžiant priešui jų užimti ir paversti savo atramos punktais. Kernavė XIV a. dukart tapo kryžiuočių ir jų sąjungininkų agresijos auka. 1365 m. kryžiuočiai surengė žygį į Lietuvą. Jo pagrindinė priežastis buvo Kęstučio sūnaus Butauto, norėjusio užimti Vilnių ir tapti Lietuvos valdovu, perbėgimas pas kryžiuočius⁴².

„1365 m. šv. Jokūbo – liepos 25 d. – Kęstučio, lietuvių karaliaus, sūnus pagonis su 15 raitelių atvyko į Karaliaučiaus pilį, kur buvo pakrikštytas Henriku. Imperatorius jį paskelbė kunigaikščiu, o svečiai iš Vokietijos padovanojo jam

⁴⁰ *Zabiela G.* Lietuvos medinės pilys, p. 177–178.

⁴¹ *Baranauskas T.* Lietuvos medinės pilys rašytinių šaltinių duomenimis // Lietuvos archeologija. T. 24. Vilnius, 2003, p. 66–67. (*Archeologijos duomenys Semeliškių ir Perlojos pilių egzistavimo fakto bent kol kas nepagrindžia* – M. V.)

⁴² *Kučinskas A.* Kęstutis. Vilnius, 1998, p. 77–78.

*daug dovanų. Tapęs krikščionimi, jis Šv. Mergelės Marijos dangun ėmimo dieną (rugpjūčio 15 d.) nuvedė didįjį magistrą į visa niokojantį žygį lietuvių žemėn, maždaug ties Vilniaus ir Ukmergės pilimis, jis sudegino Kernavės ir Maišiagalos pilis. Ten užtruko dvylika dienų, išsivedė daug belaisvių, daug lietuvių išžudė.*⁴³

Po šio antpuolio Kernavės pilių kompleksas buvo atstatytas ir sutvirtintas. Atsigavo ir Kernavės miestas. Tačiau kai 1390 m. pradžioje prie Kernavės vėl prisiartinio didžiulė Kryžiuočių ordino ir jo sąjungininkų kariuomenė, vedama maršalo Engelharto Rabės (šį kartą Ordino pusėje kariavo ir Vytautas), Kernavės gynėjai patys padegė pili, priešpilius ir pasitraukė⁴⁴. Kyla klausimas – kodėl kernaviškiai, narsiai pasipriešinę kryžiuočiams 1365 m., šį kartą negynė savo taip sunkiai atkurto pilių komplekso ir miesto? Veikiausiai tai buvo padaryta dėl minėtos priežasties – siekiant taupyti gynybinius išteklius. Palikę priešams pilių ir miesto degėsius, kernaviškiai galėjo atsitraukti link strategiškai svarbiausio punkto – Vilniaus ir įsilieti į jo gynėjų gretas.

Yra iškelta ir kita prielaida – esą nenorėta priešintis Vytautui, kuris kaip tik dalyvavo Kernavės puolime⁴⁵. Tačiau reikia turėti galvoje, kad Kernavę nuo 1386 m. iki pat savo mirties 1392 m. valdė Jogailos brolis Aleksandras Vygantas (Vygintas). Būtent kunigaikščio ir jam ištikimų karių įgulos valingai veiksmai artėjančių kryžiuočių ir Vytauto pajėgų akivaizdoje galėjo lemti dramatiškus įvykius: Kernavė buvo sudeginta, o gyventojai pasitraukė (tikėtis, kad žmonės savanoriškai padegūtų savo sodybas ir trauktųsi, būtų gana naivu).

VILNIAUS PILYS IR MIESTO ĮTVIRTINIMAI

XIV A. PABAIGOJE

XIII–XIV a. – pirmųjų miestų Pietryčių Lietuvoje kūrimosi laikotarpis. Jis tiesiogiai susijęs su valstybės formavimosi raida. Pietryčių Lietuvoje iškilo seniausi istoriniai Lietuvos centrai – Kernavė, Vilnius ir Trakai. Tokių miestų įprasta raidos schema – pirmiausia pastatoma galinga valdovo pilis, tada greta jos pradeda plėstis miestas.

Nevienodai ir dažnai kontroversiškai vertinamas Vilniaus raidos XIII–XIV a. modeliavimas. Šiuos klausimus itin nuodugniai nagrinėja

⁴³ *Scriptores rerum Prussicarum*. Bd. 2, Leipzig, 1863, p. 554; Bd. 3, Leipzig, 1866, p. 594–595.

⁴⁴ *Scriptores rerum Prussicarum*. Bd. 2, Leipzig, 1863, p. 641; Bd. 3, Leipzig, 1866, p. 162.

⁴⁵ *Gudavičius E.* Kernavės žemė ir valsčius iki 1564–1566 metų administracinės reformos // *Musninkai. Kernavė. Čiobiškis* (sud. S. Buchaveckas, J.Barbaravičienė, P.Krikščiūnas). Vilnius, 2005, p. 143.

K. Katalynas ir G. Vaitkevičius⁴⁶. Iš senesnių darbų svarbus 1939–1940 m. parengtas Mariano Moreliovskio rankraštis „Zarzecze – najstarsze Wilno“, Lietuvos mokslo visuomenei pristatytas J. Markevičienės⁴⁷.

Rašytiniuose šaltiniuose Vilniaus pilis (neįvardijant kuri) pirmą kartą paminėta 1323 m., taip pat ji minima 1324 m.⁴⁸ 1381 m. pirmą kartą minimi Vilniaus miesto mūrai, laikomi Vilniaus pilių mūrais⁴⁹. Veikiausiai tai Žemutinę pilį juosusi gynybinė siena. Iš esmės visi tyrėjai sutinka, kad Vilniuje mūrinių statinių atsirado ne vėliau kaip Gedimino valdymo laikais.

Kalbant apie Pilies (Gedimino) kalne stovėjusios pilies datavimą, tenka pažymėti, jog čia tyrėjų nuomonės nesutampa. K. Katalynas ir G. Vaitkevičius⁵⁰, taip pat V. Daugudis⁵¹, A. Kuncevičius⁵² šį piliakalnį XIII a. laiko apgyvendintu, o Z. Baubonis ir G. Zabiela datuoja jį I tūkstantmečio pradžia, viduriu ir XIV–XVII a.⁵³ Datavimą patikslinti sunkiau dėl to, kad platesni archeologiniai tyrimai šiame piliakalnyje atlikti dar prieš Antrąjį pasaulinį karą (1938 m. A. Ketlinska ištyrė 500 m², 1940 m. E. Holubovič ir V. Holubovičius – 95 m²)⁵⁴, ir daug tyrimų medžiagos prarasta, o pokariniai tyrimai dažniausiai buvo nedideli.

Taigi, Aukštutinė pilis fragmentiškai tyrinėta archeologų, tačiau apie

⁴⁶ *Katalynas K.* Vilnius XIII amžiuje. Mitai ir faktai // Kultūros paminklai. T. 6. Vilnius, 2000, p. 207–219; *Katalynas K.* Vilniaus miesto plėtra XIV a.–XVII a. pirmojoje pusėje (archeologinių tyrinėjimų duomenimis). Daktaro disertacija. Humanitariniai mokslai, istorija (05 H). Vilnius, 2005; *Katalynas K.* Vilniaus plėtra XIV–XVII a. Vilnius, 2006; *Katalynas K., Vaitkevičius G.* Vilniaus miesto raida XIV–XVII amžiais // Baltų archeologija, 1995, Nr. 4 (7), p. 25–32; *Katalynas K., Vaitkevičius G.* Vilniaus plėtra iki XV amžiaus // Kultūros paminklai. T. 8. Vilnius, 2001, p. 68–76; *Katalynas K., Vaitkevičius G.*, Rozwój Wilna w XIV wieku w świetle badań archeologicznych // Kwartalnik historii kultury materialnej. Warszawa, 2002; *Vaitkevičius G.* Ankstyvasis Vilnius: įrodomumo vingiai // Kultūros paminklai. T. 7. Vilnius, 2000, p. 174–184.

⁴⁷ *Markevičienė J.* Paminėta hipotezė arba Vilniaus miesto sandarą XIV–XV amžiuje // Menotyra. 2002, Nr. 3, p. 30–45.

⁴⁸ Gedimino laišakai. Vilnius, 1966, p. 74–75, 118–123.

⁴⁹ *Kitkauskas N.* Vilniaus pilys: statyba ir architektūra. Vilnius, 1989, p. 14.

⁵⁰ *Katalynas K., Vaitkevičius G.* Vilniaus plėtra iki XV amžiaus // Kultūros paminklai. T. 8. Vilnius, 2001, p. 69.

⁵¹ *Daugudis V.* Iš Vilniaus miesto praeities. Vilnius, 1993, p. 13.

⁵² *Kuncevičius A.* Lietuvos viduramžių archeologija. Vilnius, 2005, p. 53.

⁵³ Lietuvos piliakalniai. Atlasas (sud. Z. Baubonis ir G. Zabiela). T. III. Vilnius, 2005, p. 346.

⁵⁴ *Holubovičiai E. ir V.* Gedimino kalno Vilniuje 1940 m. kasinėjimų pranešimas. Lietuvos praeitis. T. I., 2-as sąs. Kaunas, 1941, p. 649–691; *Lasavickas S., Biveinytė L.* Vilniaus Aukštutinė pilis. Šiaurinis gynybinis bokštas: archeologinių-architektūrinių tyrimų ataskaita [aiškinamasis raštas, 1940–1941 m. vykdytų archeologinių kasinėjimų trumpa iliustracinė medžiaga]. 1995 m. PRI F-5, b. 6970; *Tautavičius A.* Vilniaus pilies teritorijos archeologiniai kasinėjimai // Valstybinės LTSR architektūros paminklų apsaugos inspekcijos metraštis. T. II. Vilnius, 1960, p. 3–48.

medinę pilį, stovėjusią Gedimino kalne, sunku pasakyti ką nors konkrečiau. Veikiausiai ji nelabai skyrėsi nuo daugelio kitų to meto Lietuvos medinių pilių. Tuo metu buvo įprasta, kad pilių sienos buvo renčiamos iš rąstų, o iš išorės dar apdrebiamos molio sluoksniu (kad būtų sunkiau padegti). Tai patvirtintų ir Žilibero de Lanua (*Ghillebert de Lannoy*), kuris lankėsi Vilniuje 1413–1414 m., liudijimas, kad „*pilis pastatyta ant labai aukšto smiltingo kalno, sutvirtinta akmenimis, žeme ir mūru*“, „*pilis ant kalno yra apsupta tik medine siena, padaryta mūro pavidalo*“⁵⁵. Tą „mūro pavidalą“ ir galėjo suteikti molio tinkas.

Manytume, jog mūrinė Aukštutinė pilis veikiausiai pastatyta XV a. pirmojoje pusėje. Šis teiginys prieštarauja L. Girlevičiaus hipotezei, kad rezidencijos funkciją atlikusi Aukštutinė pilis tikriausiai jau XIV a. (pirmojoje pusėje?) buvo mūrinė⁵⁶. L. Girlevičiaus teiginys lieka archeologiniais duomenimis nepagrįstas spėjimas, tiesiogiai prieštaraujantis Ž. de Lanua XV a. pradžioje pateiktam Aukštutinės pilies aprašymui. Be to, rezidencijos funkciją nebūtinai turėjo atlikti Aukštutinė pilis. Tas pats Ž. de Lanua rašo, jog „*tos [Aukštutinės] pilies atšlaimas leidžiasi nuo aukšto kalno dviem šonais ligi apačios. Tame atšlaime, apjuostame mūrine siena, yra daug namų. Pilyje ir jos kieme paprastai esti minėtas kunigaikštis Vytautas, Lietuvos valdovas. Jis ten turi savo dvarą ir savo būstinę.*“⁵⁷ Taigi tiesiogiai nenurodoma, kad būtent Aukštutinė pilis yra valdovo rezidencija. Ankstyvieji mūro pastatai, rasti archeologinių tyrimų metu Valdovų rūmų teritorijoje, galėjo puikusiai atlikti reprezentacines funkcijas (menės svečiams priimti ir pan.). Be to, pagal bendrą Vilniaus gynybinio komplekso plėtros logiką reikėjo pirmiausia tvirtinti Žemutinę pilį, čia statyti mūrines gynybines sienas ir bokštus, nes Aukštutinė pilis, stovinti ant aukštos, stačiašlaitės kalvos, ir taip buvo gana gerai apsaugota.

XIV a. pirmojoje pusėje ir viduryje buvo tankiau apgyvendinta Pilies kalno vakarinė ir pietvakarinė papėdės – Žemutinės pilies teritorija. Miestas plėtėsi ir išilgai kairiojo Neries kranto į rytus (dabartinė Kosciuškos gatvė), atsirado gyvenviečių ir įtvirtinimų dabartinio Kalnų parko teritorijoje (vad. Altarijos kalvose), kur lokalizuota Kreivoji pilis⁵⁸.

Žemutinės pilies teritorijoje daugelį metų vyko platūs archeologiniai tyrimai. Apibendrinamas jų duomenis, K. Katalynas laikosi nuomonės, jog

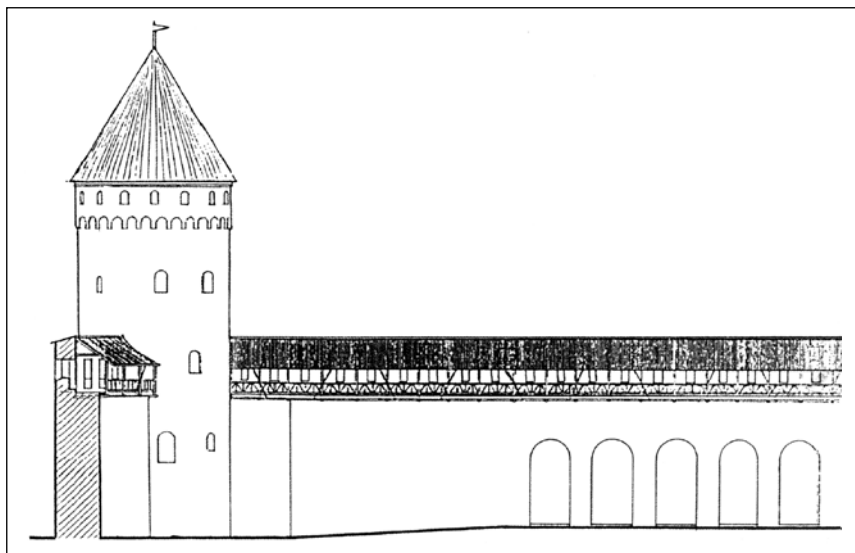
⁵⁵ Kraštas ir žmonės. Vilnius, 1988, p. 50.

⁵⁶ *Girlevičius L.* XIV a.–XV a. pradžios Vilniaus miesto gynybiniai įrenginiai // Lietuvos archeologija. T. 34. Vilnius, 2009, p. 141.

⁵⁷ Kraštas ir žmonės. Vilnius, 1988, p. 50.

⁵⁸ *Katalynas K., Vaitkevičius G.* Vilniaus plėtra iki XV amžiaus // Kultūros paminklai. T. 8. Vilnius, 2001, p. 69–71, 2 schema.

Žemutinės pilies teritorija (Pilies kalno šiaurės vakarų, vakarų ir pietvakarių papėdės) apgyvendinta XIV a. Anot jo, tik šiaurinėje Žemutinės pilies dalyje aptikti sluoksniai datuoti XIII a. pabaiga–XIV a. pradžia⁵⁹. Ši nuomonė nesutampa su A. Tautavičiaus, V. Urbanavičiaus, N. Kitkausko, D. Steponavičienės ir kai kurių kitų tyrėjų teiginiais, jog Žemutinėje pilyje mūro pastatų būta jau XIII a.⁶⁰ Bet kokių atvejų neabejotina, jog pietvakarinė Pilies kalno papėdė vėliausiai apgyvendinta XIV a. pirmojoje pusėje ir viduryje⁶¹.



Vieno iš Vilniaus Žemutinės pilies bokštų ir gynybinės sienos retrospektyvinė rekonstrukcija⁶²

Nesigilindami į seniausių Žemutinės pilies valdovų rūmų mūrinių pastatų datavimo kontroversijas galime teigti, kad ikigotikiniam – baltiškajam –

⁵⁹ *Katalynas K.* Vilniaus plėtra XIV–XVII a. Vilnius, 2006, p. 27–28.

⁶⁰ Svarbiausi šaltiniai ir publikacijos: *Kitkauskas N.* Vilniaus pilys: statyba ir architektūra. Vilnius, 1989; *Steponavičienė D.* Lietuvos valdovo Vilniaus dvaro prabanga archeologinių tyrimų duomenimis (XIII a.–XVI a. pradžia). Daktaro disertacija. Humanitariniai mokslai, istorija (05 H). Vilnius, 2005; *Tautavičius A., Urbanavičius V.* Archeologiniai tyrimai // Vilniaus Žemutinės pilies rūmai. T. 3. Vilnius, 1995, p. 77–80.

⁶¹ *Katalynas K.* Vilniaus miesto plėtra XIV a.–XVII a. pirmojoje pusėje (archeologinių tyrinėjimų duomenimis). Daktaro disertacija. Humanitariniai mokslai, istorija (05 H). Vilnius, 2005, p. 24.

⁶² Iš: *Kitkauskas N.* Lietuvos Didžiosios Kunigaikštystės Valdovų rūmai. Vilnius, 2009, p. 67, pav. 47.

laikotarpiui priskiriami mūrai, archeologinių tyrimų metu pavadinti M 1, M 2 ir M 3. Jie siejami su pirmuoju Valdovų rūmų egzistavimo laikotarpiu. Manoma, kad ne visi ikigotikiniai mūro statiniai vienalaikiai. Seniausiais statiniais laikant M 1, M 2 ir M 3 mūrus, į XIV a. (o kai kurie galbūt ir į XIII a.) chronologinius rėmus patenka dar nemažai baltiškojo (vendiškojo) mūro statinių, pirmiausia – gynybinių sienų ir bokštų⁶³.

Mūru M 1 buvo pavadinta Pilies kalno pašlaitėje, ant aukštumos greta šaltiniuoto skardžio, stovėjusi mūrinė siena su kontraforsais. Vakaruose ji buvo sujungta su maždaug 9 m skersmens apskritu bokštu, stovėjusiu vidinio kiemo šiaurvakariniame kampe, gynybinės sienos išorėje, ant nuolaidesnio aukštumos šlaito⁶⁴. Šis bokštas iš pradžių buvo apskritas. Išliko tik vieno jo krašto fragmentas. Bokštas, manoma, nugriautas XIV a. antroje pusėje arba XV a. pradžioje. Jo vietoje pastatytas aštuoniakampis, spėjama, puošnus bokštas, kurio pietinėje sienoje (iš kiemo pusės) buvo dvigubos 1,2 m pločio užšaunamos velke durys. Prie durų išliko niša žibintui arba žvakei pasidėti bei spėjamo židinio liekanų. Nuo šio bokšto viena gynybinė siena ėjo į pietvakarius, link dabartinės Arkikatedros (mūras M 1A)⁶⁵. Netoli aptarto bokšto, apie 8 m į šiaurės vakarus, rasta keturkampio bokšto (M 22) likučių. Bokštas 9,3x9 m dydžio. Jame buvo įrengti šiauriniai įvažiavimo vartai (nuo Neries pusės), įvažiavimas išklotas 3 m pločio mediniu grindiniu⁶⁶. Vėliau perstatant bokšto konstrukcijos suardytos. Greta bokšto rastas kelio grindinys taip pat datuojamas XIV a. ir vėlesniais laikotarpiais. Į šiaurės vakarus nuo vartų M 22 ėjo mūrinė siena su kontraforsais M 23, sumūryta vendiškuoju (baltiškuoju) būdu. Sienos storis ~ 1,6 m. Manoma, kad ji turėjo ne tik atitvarinę, bet ir gynybinę reikšmę. Spėjama, kad vidinėje pilies pusėje buvę kontraforsai kilo iki sienos viršaus, o į jas rėmėsi šaulių galerijos medinės konstrukcijos⁶⁷. Šaulių galerijos – būdingas mūrinių pilių gynybinės sistemos atributas. Beje, abipus sienos, tiek vidinėje, tiek išorinėje pusėje, XIV–XV a. stovėjo mediniai pastatai. Kartais jie buvo statomi

⁶³ *Steponavičienė D.* Lietuvos valdovo Vilniaus dvaro prabanga archeologinių tyrimų duomenimis (XIII a.–XVI a. pradžia). Daktaro disertacija. Humanitariniai mokslai, istorija (05 H). Vilnius, 2005, p. 45–46.

⁶⁴ Ten pat, p. 36–37.

⁶⁵ *Tautavičius A., Urbanavičius V.* Archeologiniai tyrimai // Vilniaus Žemutinės pilies rūmai. T. 4. Vilnius, 1999, p. 53–56.

⁶⁶ *Vailionis E.* Valdovų rūmų šiaurės vakarų kampo išorės tyrimai // Vilniaus Žemutinės pilies rūmai. T. 5. Vilnius, 2003, p. 99–100.

⁶⁷ *Armalaitė R., Kitkauskas N.* Architektūriniai tyrimai // Vilniaus Žemutinės pilies rūmai. T. 5. Vilnius, 2003, p. 39; *Vailionis E.* Vilniaus Žemutinės pilies rūmų šiaurinio korpuso išorinio kiemo (ties M22 ir M23) 1996 m. tyrimų ataskaita. LII R F.1, b. 2732, p. 19.

vos kelių metrų atstumu nuo sienos⁶⁸.

Juosiant Žemutinę pilį mūro siena buvo iškasta naujoji, dabartinė, Vilnelės vaga. Ji atskyrė rytinę apgyvendinto kairiojo Neries kranto dalį Altarijos kalvų papėdėje. Ši miesto dalis buvo fortifikuota aštriakuolių tvora⁶⁹.

Trumpai apžvelgę vieną Žemutinės pilies teritorijos fragmentą matome, kad XIV a. čia būta ne tik reprezentacinės paskirties mūrinių pastatų, bet ir mūrinės gynybinės sienos, bokštų, vartų.

L. Girlevičiaus teigimu, iki XIV a. vidurio Pilies kalno papėdėje pastatyta Žemutinė pilis buvo saugoma dviejų mūrinių įtvirtinimų žiedų. Didysis mūrinių įtvirtinimų žiedas juosė centrinę, rezidenciją aptarnaujančią, tuometčio miesto dalį⁷⁰.

Žemutinę pilį juosė ne tik gynybinės sienos, bet ir Neris, Vilnelė, vandens pripildomi gynybiniai grioviai, per kuriuos buvo nutiesti tiltai. Bent dalis jų buvo pakeliamieji. Tiltus mini Vygandas Marburgietis, aprašydamas 1394 m. Vilniaus puolimą⁷¹. Vieno pakeliamojo tilto liekanų spėjama buvus į vakarus nuo pastato M 3, greta pastato M 25. Čia aptikta nemažai medinių konstrukcijų. Daroma prielaida, kad jos yra gotikos laikotarpio pakeliamojo tilto dalys. Pakeliamojo tilto versiją patvirtina vienoje iš sienų išlikęs akmuo, kurio viršuje iškalts horizontalus griovelis pakeliamojo tilto ašiai tvirtinti⁷².

Tarp pastato M 3 ir gynybinės sienos M 1 buvo vidinis kiemas. Jame stovėjo nedidelis pastatas M 2. Kiemas siaurėjo į rytus, link Pilies kalno. Iš šiaurės jį dengė gynybinė siena ir bokštas, iš vakarų – kita gynybinė siena ir numanomi pastatai. Pietiniame kiemo pakraštyje buvęs pastatas M 3, tikėtina, galėjo būti ir gynybinės sistemos dalis ir bent viena išorine siena įsilieti į pietinę gynybinių įtvirtinimų liniją, kuri iš pradžių veikiausiai buvo medinė. Statiniui M 3 gynybinėje sistemoje bandoma priskirti pilies donžono funkciją⁷³.

Neabejotina, jog, be mūrinių, būta ir medinių bei žemių įtvirtinimų, aš-

⁶⁸ *Vailionis E.* Valdovų rūmų šiaurės vakarų kampo išorės tyrimai // Vilniaus Žemutinės pilies rūmai. T. 5. Vilnius, 2003, p. 101–124.

⁶⁹ *Katalynas K., Vaitkevičius G.* Vilniaus plėtra iki XV amžiaus // Kultūros paminklai. T. 8. Vilnius, 2001, p. 70.

⁷⁰ *Girlevičius L.* XIV a.–XV a. pradžios Vilniaus miesto gynybiniai įrenginiai // Lietuvos archeologija. T. 34. Vilnius, 2009, p. 141.

⁷¹ *Vygandas Marburgietis.* Naujoji Prūsijos kronika. Vilnius, 1999, p. 213–214.

⁷² *Armalaite R., Kitkauskas N.* Architektūriniai tyrimai // Vilniaus Žemutinės pilies rūmai. T. 5. Vilnius, 2003, p. 39.

⁷³ *Steponavičienė D.* Lietuvos valdovo Vilniaus dvaro prabanga archeologinių tyrimų duomenimis (XIII a.–XVI a. pradžia). Daktaro disertacija. Humanitariniai mokslai, istorija (05 H). Vilnius, 2005, p. 45.

triakuolių tvoros, saugojusios tolimesnes pilies prieigas.

Kita XIV a. Vilniaus dalis buvo Kalnų parko teritorijoje, vad. Altarijos kalvose⁷⁴, dabartinės Vilnelės vagos žemupio dešiniajame krante. Čia lokalizuota Kreivoji pilis. V. Daugudžio nuomone, ji stovėjo piliakalnyje, vadinamame Plikuoju arba Kreivuoju kalnu⁷⁵. Altarijos kalvų teritorijoje identifikuoti trys piliakalniai – Plikasis, arba Kreivasis, kalnas, Bekešo kalnas ir Stalo kalnas. Šių piliakalnių aplinkoje, į šiaurę nuo Plikojo (Kreivojo) kalno, tarp šio kalno ir Stalo kalno esančiame slėnyje bei į pietus nuo jų, maždaug 7 ha plote, buvo papėdės gyvenvietė. Šiai gyvenvietei Z. Baubonis ir G. Zabiela priskiria ir Dainų slėnyje 1956 m. tirtą plotą, ir tyrėjų Bekešo kalnui priskirtas sodybvietes, tirtas 1933 ir 1939 m.⁷⁶ Manytume, jog visas Altarijos kalvų kompleksas buvo įtvirtintas, tik skirtingu lygiu. Tikroji medinė pilis buvo Plikajame kalne, o kitos kalvos ir jų papėdės buvo įtvirtintos menčiau, kai kur galbūt tik aštriakuolių tvoromis. Be to, archeologinių tyrimų metu išsiaiškinta, jog Plikojo kalno šiaurvakarinėje pašlaitėje rasta XIV a. pabaiga datuojamų medinių gynybinių konstrukcijų likučių⁷⁷. Bet koku atveju vien jau palyginti aukštos Altarijos kalvos, jų statūs šlaitai buvo nemenka šios teritorijos, kurią galima vadinti Kreivosios pilies ir aukštutinio miesto kompleksu, apsauga.

Plikasis (Kreivasis) kalnas tirtas V. Daugudžio 1988, 1989 ir 1991 m. Ištirtas bendras 317 m² plotas, rasta grublėtosios ir žiestos keramikos bei I tūkstm. pradžia ir veikiausiai XIV a. datuotinių įtvirtinimų pėdsakų. Tvirtinant piliakalnį vėlyvuoju jo naudojimo etapu smėlinga žeme užpiltas aikštelės kraštas, paklotas skeltų rąstų klojinys, suplūktas iki 3 m aukščio ir 12 m pločio molio pylimas, o ant jo pastatyta medinė gynybinė siena. Šiai sienai sudegus, gaisravietė buvo užpilta smėlio sluoksniu ir vėl suplūktas naujas molio pylimas. Jo aukštis siekė iki 4 m, plotis – 17 m. Ant pylimo stovėjusi medinė siena buvo padengta molio tinku. Vėlyviausieji šio kalno gynybiniai įrenginiai datuojami XIV a.⁷⁸

Altarijos kalvose esanti gyvenvietė pradėta tirti XX a. 4-ajame dešimt-

⁷⁴ Kitas dabartinio Kalnų parko teritorijos pavadinimas *Altarijos* (arba *Jasinskių Altarijos*) atsirado tik XVI a. viduryje.

⁷⁵ *Daugudis V.* Iš Vilniaus miesto praeities. Vilnius, 1993, p. 34–48.

⁷⁶ Lietuvos piliakalniai. Atlasas (sud. Z. Baubonis ir G. Zabiela). T. III. Vilnius, 2005, p. 345–346.

⁷⁷ *Girlevičius L.* XIV a.–XV a. pradžios Vilniaus miesto gynybiniai įrenginiai // Lietuvos archeologija. T. 34. Vilnius, 2009, p. 113–114.

⁷⁸ *Daugudis V.* Iš Vilniaus miesto praeities. Vilnius, 1993, p. 41–45; Lietuvos piliakalniai. Atlasas (sud. Z. Baubonis ir G. Zabiela). T. III. Vilnius, 2005, p. 346.

metyje⁷⁹. Tyrimų autoriai V. Holubovičius ir E. Holubovič manė, jog tiria Bekešo kalną, nors dabar aišku, kad iš tikrųjų jie tyrė dalį gyvenvietės. Tačiau ir pavadinimą „Bekešo kalnas“ (Holubovičių tirtoji dalis), ir Dainų slėnio pavadinimą, kalbant apie 1956 m. atliktus tyrimus kitoje gyvenvietės dalyje, vartosime ir šiame straipsnyje, kad išvengtume galimos painiavos. Tyrimai gyvenvietėje ir aplink ją tęsti 1956 m. (vad. A. Tautavičius), 1975 m. (vad. I. Jučienė), 1989 m. (vad. D. Misiukaitė), 1995 m. (vad. K. Katalynas, tyrė ir Stalo kalną). Čia rasta daugelio tyrėjų XIV a. datuojamų medinių pastatų likučių, taip pat daug individualių radinių. Kreivoji pilis ir gyvenvietė Altarijos kalvose sudeginta 1390 m. kryžiuočių ir jų sąjungininkų puolimo metu⁸⁰.

Altarijos kalvų šiaurinėje papėdėje tyrimų metu aptikta ankstyviausių sluoksnių, datuojamų XIV a.–XV a. pradžia⁸¹. Manoma, kad XIV a. viduryje ar trečiajame ketvirtyje⁸², juosiant Žemutinę pilį mūro siena, buvo iškasta naujoji dabartinė Vilnelės vaga. Ji atskyrė rytinę apgyvendinto kairiojo Neris kranto dalį Altarijos kalvų papėdėje. Ši miesto dalis buvo fortifikuota aštriakuolių tvora⁸³.

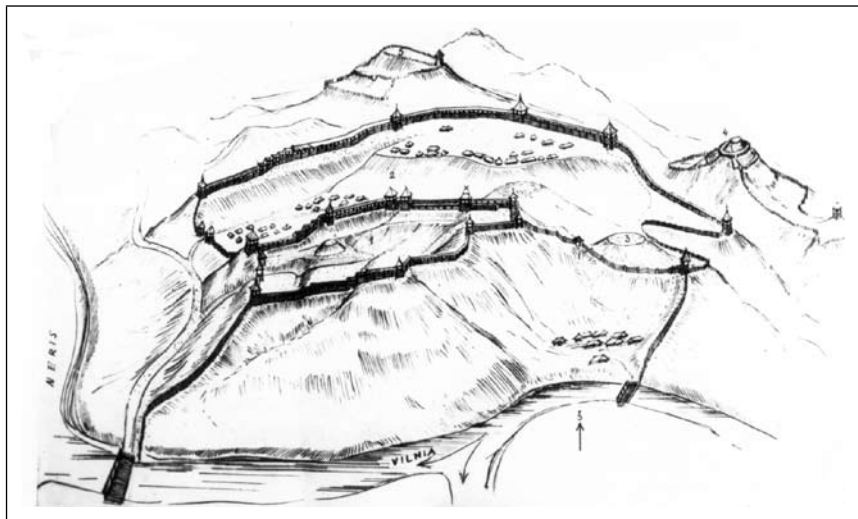
⁷⁹ *Hołubowicz W.* Krzywy Gród z XIV w. na Górze Bekieszowej w Wilnie // Wilno, 1939, p. 27–35; *Голубовичи В. и Е.* Кривой город Вильно // Краткие сообщения Института истории материальной культуры АН СССР. 1945, Вып. 11, с. 114–126.

⁸⁰ *Hołubowicz W.* Krzywy Gród z XIV w. na Górze Bekieszowej w Wilnie // Wilno, 1939, p. 32; *Tautavičius A.* Iš XIV a. Vilniaus gyventojų buities // Iš Lietuvos kultūros istorijos. T. I. Vilnius, 1958, p. 102; *Vygandas Marburgietis.* Naujoji Prūsijos kronika. Vilnius, 1999, p. 199, 368; *Голубовичи Е. и В.* Кривой город Вильно. Краткие сообщения Института истории материальной культуры Академии наук СССР, вып. XI. Москва-Ленинград, 1945, с. 118.

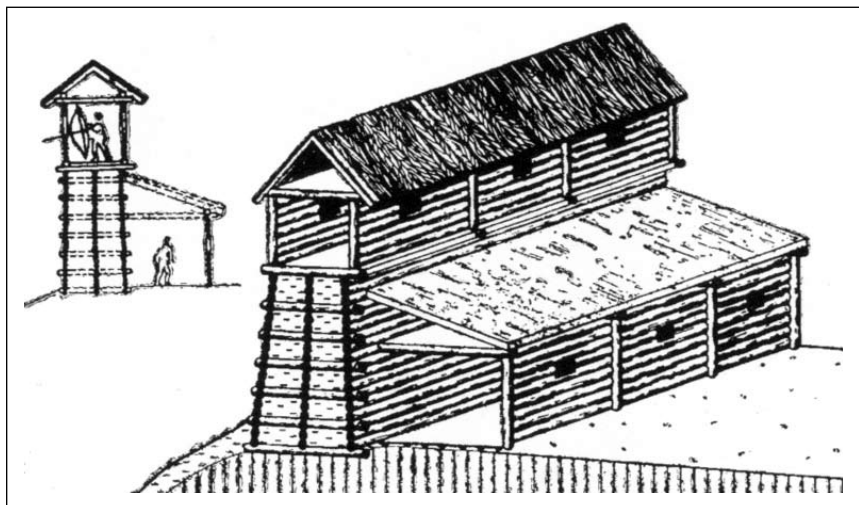
⁸¹ *Luchtanienė D., Girlevičius L.* Žvalgomieji archeologiniai tyrimai Kosciuškos g. 1R Vilniuje 2000 metais. LII R F.1, b.3972; *Sarcevičius S.* 1997 m. Vilniuje, T. Kosciuškos g. 3, vykdytų archeologijos tyrimų ataskaita. I d. LII R F.1, b. 2894; *Sarcevičius S.* 1997 m. Vilniuje, T. Kosciuškos g. 3, vykdytų archeologijos tyrimų ataskaita. II d. (brėžiniai). LII R F.1, b. 2895; *Vaicekauskas A.* Archeologinių tyrimų Vilniuje, T. Kosciuškos g-vėje 3, ataskaita. LII R F.1, b. 2474.

⁸² Mūrinės gynybinės sienos pastatymo laiką įvairūs tyrėjai nustato labai skirtingą – pradedant XIII a. ir baigiant XIV a. viduriu–trečiuoju ketvirčiu.

⁸³ *Katalynas K., Vaitkevičius G.* Vilniaus plėtra iki XV amžiaus // Kultūros paminklai. T. 8. Vilnius, 2001, p. 70.



Kreivosios pilies rekonstrukcija (aut. V. Daugudis, S. Lasavickas)⁸⁴



Kreivosios pilies įtvirtinimų rekonstrukcija (aut. V. Daugudis, S. Lasavickas)⁸⁵

⁸⁴ Iš: *Daugudis V.* Iš Vilniaus miesto praeities. Vilnius, 1993, p. 46, pav. 16.

⁸⁵ Iš: *Daugudis V.* Iš Vilniaus miesto praeities. Vilnius, 1993, p. 44, pav. 15.

XIV a. ir XV a. pradžia datuojamų radinių (daugeliu atvejų – buitinės keramikos) aptikta ir dabartinio senamiesčio teritorijoje. Ją pradėta apgyventi XIV a. antrajame ketvirtyje. Seniausiai apgyventa vieta laikomas rajonas ties dabartine Latako gatve, to meto kelių į Medininkus, Rūdninkus, Polocką ir Smolenską sankryža. Apskritai tuo metu senamiestyje kryžiuosiai bent šešių krypčių keliai – Medininkų, Rūdninkų, Trakų, Rygos, Polocko ir Smolensko. Jų tinklas turėjo įtakos teritorijos apgyvendinimui. Rytinėje senamiesčio dalyje (į rytus nuo dabartinių Pilies ir Didžiosios gatvių) kūrėsi Rusėnų miestas – stačiatikių gyvenamasis kvartalas, užimantis maždaug 8–10 ha plotą. Vakarinėje senamiesčio dalyje lokalizuojama Vokiečių arba Lotynų miestu vadinta katalikiška kolonija. Turimais duomenimis, ji buvo įsikūrusi apie 4 ha plote, tačiau jos pėdsakų archeologinėje medžiagoje gerokai mažiau nei Rusėnų miesto. Tai galėjo lemti menkesnis šios senamiesčio dalies archeologinis iširtumas⁸⁶.

XIV a. viduryje, antrojoje pusėje ir ypač pabaigoje senamiesčio teritorijoje būta katalikų bažnyčių ir stačiatikių cerkvių. Remiantis archajiškomis gotikos formomis spėjama, kad iki Lietuvos krikšto buvo pastatyta (nuo 1382 iki 1387 m.) Šv. Mikalojaus bažnyčia⁸⁷. Teigiama, kad 1387 m. minima bažnyčia jau tada buvo mūrinė ir senokai pastatyta⁸⁸. Kita viena iš seniausių Vilniaus šventovių – Švč. Mergelės Marijos bažnyčia, greta jos įsikūręs Pranciškonų vienuolynas. Pranciškonai čia įsikūrė dar iki Lietuvos krikšto 1387 m. Teigiama, kad 1390 m. kryžiuočių puolimo metu bažnyčia buvo sugriauta, XV a. pradžioje atstatyta⁸⁹. Tuoj po krikščionybės įvedimo pradėta statyti Šv. Jonų bažnyčia, tačiau jos statyba baigta tik XV a. 3-iajame dešimtmetyje⁹⁰. Iš stačiatikių cerkvių viena seniausių laikoma Skaisčiausios Dievo Motinos cerkvė (soboras), pastatyta XIV a. viduryje⁹¹. Bandoma lokalizuoti XIV–XV a. sandūroje Vilniuje buvusias šešias katalikų bažnyčias (įskaitant katedrą) ir net dvylika cerkvių⁹². L. Girlevičiaus teigimu, mūriniai kulto pas-

⁸⁶ Ten pat, p. 72–73.

⁸⁷ *Bumblauskas A.* Senosios Lietuvos istorija 1009–1795. Vilnius, 2005, p. 79.

⁸⁸ *Jankevičienė A.* Šv. Mikalojaus bažnyčia // Lietuvos TSR istorijos ir kultūros paminklų sąvadas. 1. Vilnius. Vilnius, 1988, p. 308.

⁸⁹ *Levandauskas V., Martinkėnas V., Tyla A.* Pranciškonų bažnyčios ir vienuolyno ansamblis // Lietuvos TSR istorijos ir kultūros paminklų sąvadas. 1. Vilnius. Vilnius, 1988, p. 497–498.

⁹⁰ *Čerbulėnas K., Jankevičienė A. ir kt.* Šv. Jonų bažnyčia // Lietuvos TSR istorijos ir kultūros paminklų sąvadas. 1. Vilnius. Vilnius, 1988, p. 530.

⁹¹ *Jankevičienė A.* Skaisčiausios Dievo Motinos cerkvė // Lietuvos TSR istorijos ir kultūros paminklų sąvadas. 1. Vilnius. Vilnius, 1988, p. 491.

⁹² *Bumblauskas A.* Senosios Lietuvos istorija 1009–1795. Vilnius, 2005, p. 79.

tatai, iškilę XIV a., galėjo būti Vilniaus senamiesčio gynybinių įtvirtinimų dalis. Anot jo, Rusėnų miesto įtvirtintoji dalis XIV a. galėjo būti fortifikuota medine gynybine siena, kurios dalį sudarė ir mūriniai statiniai. Vokiečių miestas taip pat veikiausiai buvo įtvirtintas medine gynybine siena, kurios atskirose atkarpose galėjo būti įrengta pylimų ir priešais juos iškasti grioviai. Galbūt jau XIV a. šioje miesto dalyje būta gynybinių įtvirtinimų. Taip pat L. Girlevičius bando pagrįsti įtvirtintų rajonų egzistavimą ir kitose Vilniaus senamiesčio vietose. Anot jo, atskiri senamiesčio rajonai fortifikuoti pylimais ir grioviais arba medinėmis sienomis⁹³. Čia tenka suabejoti, ar galima taip aiškiai skirti – „arba“ pylimus, „arba“ gynybines sienas. Veikiausiai visų pylimų viršuje buvo įrengtos ir gynybinės sienos, antraip jų gynybinis veiksmingumas būtų buvęs gana menkas. Be abejo, gynybinės sienos galėjo būti įrengtos ir ten, kur nebuvo pylimų, lygioje vietoje.

L. Girlevičius taip pat kelia hipotezę, kad XIV a.–XV a. pr. Vilniaus prieigose būta įtvirtintų kalvų, kurių dalis su tam tikromis išlygomis vadinamos piliakalniais. XIV a. antrojoje pusėje ir pabaigoje atskiros Vilniaus senamiesčio gynybinės vietos buvo sujungtos į vientisą junginį⁹⁴.

Po kryžiuočių ir jų sąjungininkų puolimo 1390 m., kai buvo sudeginti įtvirtinimai ir gyvenvietė Altarijos kalvose, jų šiaurinėje papėdėje buvusi miesto dalis pamažu virto periferija. Pagrindinis miesto gyvenimas XIV–XV a. sandūroje vyko jau dabartinio senamiesčio teritorijoje⁹⁵.

PIRMIEJI KRYŽIUOČIŲ ŽYGLIAI Į VILNIŲ

Dabartinę Pietryčių Lietuvą kryžiuočiai puldinėjo jau nuo XIII a. antrosios pusės. Pavyzdžiui, 1279 m. Livonijos ordino riteriai nusiaubė Kernavės apylinkes⁹⁶. Kad Livonijos riteriai buvo atžygiavę iki pat Kernavės, mini ir Hermanas Vartbergė, tik nurodo kitą datą – 1278 m.⁹⁷ 1311 m. kryžiuočiai, puldami Gardiną, pasiekė ir Šalčininkus⁹⁸. 1348 m. lietuviai ir kryžiuočiai susigrūmė Strėvos mūšyje (manoma, netoli Žiežmarių). 1362 m. kryžiuočiai sugriovė Kauno pilį ir pradėjo rengti dar aršesnius žygius į patį valstybės branduolį.

⁹³ *Girlevičius L.* XIV a.–XV a. pradžios Vilniaus miesto gynybiniai įrenginiai // Lietuvos archeologija. T. 34. Vilnius, 2009, p. 114–120, 141–142.

⁹⁴ Ten pat, p. 142.

⁹⁵ *Katalynas K., Vaitkevičius G.* Vilniaus plėtra iki XV amžiaus // Kultūros paminklai. T. 8. Vilnius, 2001, p. 73.

⁹⁶ Livländische Reimchronik. Paderborn, 1889, p. 191.

⁹⁷ Livonijos kronikos. Vilnius, 1991, p. 173.

⁹⁸ Lietuvių karas su kryžiuočiais. Vilnius, 1964, p. 200.

Anot kronikininko Vygando Marburgiečio, 1365 m. rugpjūčio viduryje Kryžiuočių ordino magistras Vinrichas fon Kniprode sugalvojo paimti Vilniaus pilį ir nusiaubė Paparčių (dab. Kaišiadorių r.) apylinkes. Tais metais buvo sudegintos Maišiagalos ir Kernavės pilys. Kryžiuočių pajėgos 1365 m. taip pat pirmą kartą pasiekė Vilnių, tačiau pilies šturmuoti, atrodo, jie nbandė. Kryžiuočiams, nusiaubusiems dešiniąjį Neries kranto ruožą, Maišiagalą, Kernavę ir jų apylinkes, nepavyko pereiti kažkokio tilto, rodos, per Nerį netoli Vilniaus, kurį lietuviai sudegino:

„Septintą dieną niokoja kraštą ir iš visur sueina prie tilto. Stabmeldžiai sukludė pereiti [per upę], ir jie seka paskui krikščionis ir sudegino tiltą. Dėl to stabmeldžiai džiūgavo, bet veltui. Krikščionims sėdant ant žirgų, kelių pastojo 500 stabmeldžių. [Ragainės] komtūras [Burkhardas iš Mansfeldo] siūlo jiems pasiduoti, jei nori likti gyvi, ir su 50 vyrų smogia, ir priverčia stabmeldžius bėgti.“⁹⁹

Beje, K. Šiučas nurodo, jog lietuvių buvo 400, ir ne kryžiuočių komtūras, o būtent lietuvių vadas Buska pasiūlė kryžiuočiams pasiduoti ir taip išgelbėti savo gyvybes. Tačiau kryžiuočiai atsisakė pasiduoti į nelaisvę, bijodami, kad lietuvių gali būti „su žirgais ir šarvais sudeginti ir velniams paaukoti“.

Įvyko kautynės. Po jų pergale esą šventė kryžiuočiai, nors 27 jų žuvo, daug buvo sužeista. Niokodami kraštą, kryžiuočiai pasiekė Nemuną, sėdo į laivus ir grįžo į Prūsiją su gausiu grobiu¹⁰⁰.

1375 m. kryžiuočiai pasiekė Semeliškes, Trakų apylinkes, Vaidotus (dab. Vilniaus priemiestis), siaubė apylinkes, degino ūkius, išsivarė belaisvių¹⁰¹.

Pirmą kartą Vilnių kryžiuočiai apgulė 1377 m. Per Merkinę, Semeliškes, Trakus jie pasiekė Rudaminą. Prie Vokės upės įvyko kryžiuočių maršalo susitikimas su Kęstučiu. Jo metu, atrodo, buvo bandoma tartis dėl paliaubų. Panašu, kad paliaubos buvo sudarytos, tačiau kryžiuočiai jas sulaužė. Vygandas Marburgietis rašo: „*Saulei patekėjus vėliavas iškėlę [krikščionys] su šauksmais apgula Vilniaus pilį, o stabmeldžiams atrodė, kad tai negarbingas pasielgimas.*“¹⁰² Kryžiuočiai sudegino miestą (ar jo dalį), tačiau pilių neužėmė. Po 11 dienų trukusios apgulos pasukusius atgal į Prūsiją kryžiuočius lietuviai persekiojo.

Sunkiausias kovų dėl Vilniaus etapas yra susijęs su vidaus kovomis pačioje Lietuvoje, kai, Jogailos nurodymu nužudžius Kęstutį, kilo kruvina kova tarp Algirdo sūnų Jogailos ir Skirgailos (viena pusė) ir Kęstučio sūnaus Vytauto

⁹⁹ *Vygandas Marburgietis*. Naujoji Prūsijos kronika. Vilnius, 1999, p. 132.

¹⁰⁰ Ten pat, p. 241.

¹⁰¹ Ten pat, p. 151, 324–325.

¹⁰² Ten pat, p. 157.

(kita pusė). Kryžiuočiai tapo aktyviais šio konflikto dalyviais. Iš pradžių su jais bandė derėtis Jogaila, o paskui pas kryžiuočius pabėgo Vytautas.

1383 m. kryžiuočiai, siekdami savanaudiškų tikslų, parėmė Vytautą ir paskelbė Jogailai karą. Į Lietuvą įsiveržė kryžiuočių ir Vytauto rėmėjų kariuomenė. Rugsėjo 11 d. sąjungininkai, panaudoję bombardas, užėmė Trakų pusiasalio pilį (Trakų salos pilis dar nebuvo pastatyta). Kitą dieną kryžiuočių pajėgos pasiekė Vilnių ir sudegino jo priemiesčius (vadinamąjį Rusėnų miestą). Neaišku, ar buvo bandyta pulti Vilniaus pilis. Netrukus kryžiuočiai pasitraukė nuo Lietuvos sostinės.

Taigi ir 1383 m. kryžiuočiams ir jų sąjungininkams nepavyko paimti Vilniaus. Tačiau šis naujas kovų dėl Lietuvos sostinės etapas buvo pažymėtas ypatingo tragizmo ženklu – kryžiuočių pusėje buvo vienas iškiliausių Lietuvos kunigaikščių. Vytautas, padedant pikčiausiam priešui, bandė susigrąžinti iš tėvo paveldėtą sostą, kurio jam nenorėjo perleisti pusbroliai – Jogaila ir jo brolis Skirgaila. Vilnius, iš kurio Lietuvą sėkmingai valdė Gedimino sūnūs Algirdas ir Kęstutis, tapo jų vaikų kruvinos kovos objektu. 1384 m. Vytautas paliko kryžiuočius ir grįžo į Lietuvą. 1387 m. buvo sudaryta Krėvos sutartis. Jogaila tapo Lenkijos valdovu, tačiau visomis išgalėmis trukdė Vytautui įgyti Lietuvoje bent kiek daugiau savarankiškumo. 1390 m. Vytautas antrą kartą pabėgo pas kryžiuočius.

1390 M. VILNIAUS PUOLIMAS

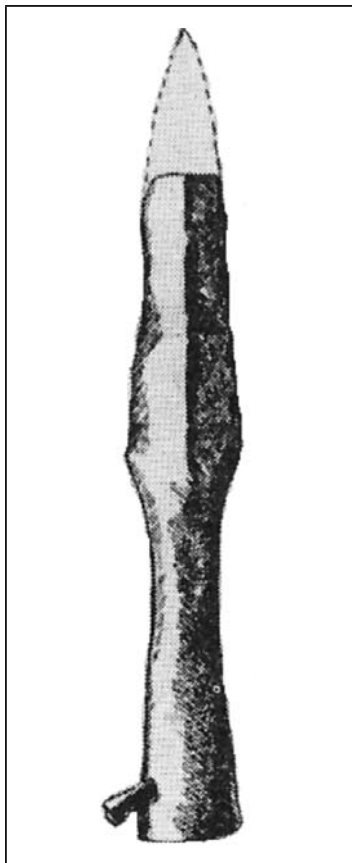
XIV a. pabaigos kryžiuočių puolimai paliko gana ryškų pėdsaką Vilniaus archeologinėje medžiagoje. Neretai Žemutinės pilies teritorijoje randamus degėsių ir sugriovimų pėdsakus sunku priskirti kuriam nors konkrečiam kryžiuočių puolimui. O Altarijos kalvų teritorijoje, kur stovėjo Kreivoji pilis, neabejotinai akivaizdūs 1390 m. kryžiuočių ir jų sąjungininkų žygių pėdsakai.

1390 m. žygis įvyko rudenį. Dvi kryžiuočių kariuomenės grupuotės, vadovaujamos Vytauto ir Kryžiuočių ordino maršalo, ir ordino Livonijos atšakos kariuomenė, vadovaujama magistro, ties Kaunu sumušė besitraukiantį Skirgailos vadovaujamą būrį ir rugsėjo 4 d. pasiekė Vilnių.

Pirmiausia buvo sudeginta Kreivoji pilis. Joje, rašytinių šaltinių duomenimis, žuvo keli tūkstančiai pasislėpusių vilniečių ir Jogailos brolis Karigaila. Posilgės kronikos teigimu, žmonės iš visų pusių bėgo į pilį ir ten gynėsi¹⁰³.

Vilniaus Altarijos kalvas tyrę archeologai rado degėsių ir sugriovimų

¹⁰³ Lietuvių karas su kryžiuočiais. Vilnius, 1964, p. 241.



Geležinis ietigalis, rastas
dab. Kalnų parko teritorijoje¹⁰⁸

pėdsakų Bekešo kalne ir Dainų slėnyje ir juos tiesiogiai sieja su 1390 m. įvykiais¹⁰⁴. Bekešo kalne rasti arbaletų ir lanko strėlių antgaliai galėjo priklausyti tiek puolančiais, tiek besiginančiais pusei, tariamas kovos kirvis (šio straipsnio autorius nuomone, veikiausiai medžiui skelti skirtas pleištinis kirvis), pentinas, kalavijo makštų galo apkalas, tyrimų autorių teigimu, turi gotikinio dirbinio bruožų¹⁰⁵. Jei pastarasis ginklo fragmentas išties yra vakarietiškos kilmės, galbūt jis liko po kovų su kryžiuočiais 1390 m.?

1390 m. Vilniaus puolimo metu taip pat buvo šturmuojama Žemutinė ir Aukštutinė pily¹⁰⁶. Kaudamiesi tiek puolantieji, tiek besiginantieji naudojo arbaletus. Manoma, kad arbaletų strėle nukautas ir puolančiųjų pusėje buvęs Kęstučio sūnus Tautvilas Konradas¹⁰⁷. Mūšiai truko penkias savaites.

Buvo pastatytas tiltas per Nerį. Puolančiųjų, kurių gretose kovėsi nemažai lietuvių, ir vietos gyventojų santykiai buvo gana saviti. Netgi vyko prekyba tarp Vilnių šturmuojančių karių ir vietinių „stabmeldžių“¹⁰⁹. Maisto ir pašaro kryžiuočiams pristatydavo sąjungininkai – Vytauto kariuomenė. Galiausiai

¹⁰⁴ *Hotubowicz W.* Krzywy Gród z XIV w. na Górze Bekieszowej w Wilnie // Wilno, 1939, p. 32; *Tautavičius A.* Iš XIV a. Vilniaus gyventojų buitės // Iš Lietuvių kultūros istorijos. T. I. Vilnius, 1958, p. 102; *Голубовичи Е. и В.* Кривой город Вильно. Краткие сообщения Института истории материальной культуры Академии наук СССР, вып. XI. Москва-Ленинград, 1945, с. 118.

¹⁰⁵ *Голубовичи В. и Е.* Кривой город Вильно // Краткие сообщения Института истории материальной культуры АН СССР. 1945, Вып. 11, с. 120; с. 122 рис. 51:4.

¹⁰⁶ Lietuvių karas su kryžiuočiais. Vilnius, 1964, p. 241.

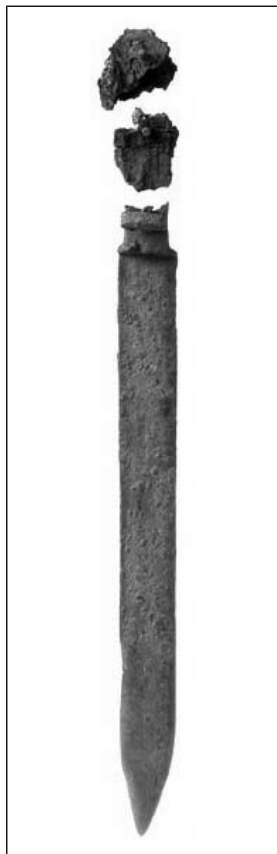
¹⁰⁷ *Vygandas Marburgietis.* Naujoji Prūsijos kronika, p. 199, 368.

¹⁰⁸ Iš: *Голубовичи В. и Е.* Кривой город Вильно // Краткие сообщения Института истории материальной культуры АН СССР. 1945, Вып. 11, с. 120; с. 121 рис. 50:11.

¹⁰⁹ Ten pat, p. 199.

artėjantis ruduo, baimė, kad pablogės keliai, dideli nuostoliai ir išėikvotos amunicijos atsargos privertė kryžiuočius pasitraukti¹¹⁰.

1394 M. VILNIAUS PUOLIMAS



Durklas, rastas XIV a. paskutiniu ketvirčiu datuotame sluoksnyje Vilniaus Žemutinėje pilyje¹¹²

Itin didelis kryžiuočių žygis į Vilnių buvo surengtas 1394 m. Jame dalyvavo sąjungininkai vokiečiai, prancūzai, burgundai, Genujos (Šiaurės Italija) šauliai. Po aštuonias dienas trukusios Vilniaus apgulos prie puolančiųjų prisijungė Livonijos kariuomenė¹¹¹.

Pilis buvo apšaudoma iš bombardų. Lietuviai atsakė tuo pačiu. Manytume, kad naudotos ne tik bombardos, bet ir akmenų svaidyklės bei piksidos – įrenginiai akmenims arba masyvioms padegamosios strėlėms svaidyti.

Sunkiai įveikiama kliūtis kryžiuočių kariuomenei buvo vanduo. Vilniaus pilių kompleksą iš vakarų ir pietų juosė Vilnelė, iš šiaurės – Neris. Per Nerį kryžiuočiai pasistatė net kelis tiltus. Per juos persikėlę, jie ne tik šturmo pilį, bet ir rengė plėšikiškus žygius į Vilniaus apylinkes.

Žemutinę pilį juosė ne tik gynybinės sienos, bet ir vandens pripildomi gynybiniai grioviai, per kuriuos buvo nutiesti tiltai. Iš piksidų buvo šaudoma į pilies tiltus. Pilies šturmo metu kryžiuočiai stengėsi nuleisti pilį juosiančių gynybinių griovių vandenį, bet tai jiems nepavyko. Sudaužius tiltus, kurie pakelti sudarė dalį vartų gynybinės įrangos, lietuviai vis vien, nors ir sunkiomis sąlygomis, stiprino vartus. Tačiau kryžiuočių akmeniniai sviediniai piliai padarė daug žalos – griovė mūrinius ir jų vietoje lietuvių skubiai renčiamus medinius bokštus, žalojo gynėjus, daug jų užmušė. Vilniaus gynėjai

¹¹⁰ Lietuvių karas su kryžiuočiais. Vilnius, 1964, p. 241.

¹¹¹ Ten pat, p. 243.

¹¹² Iš: www.lietuvospilys.lt/

gynėsi ne vien už pilies sienų, bet ir iš jos rengė staigius išpuolius. Galų gale po beveik tris savaites trukusių kovų kryžiuočiai nuo Vilniaus pasitraukė.

1394 m. šturmas buvo didžiausias Vilniaus puolimas kovų su kryžiuočiais laikais. Kryžiuočiams ir jų sąjungininkams nė karto nepavyko užimti Lietuvos sostinės. Didžiausia puolančiųjų pergalė buvo Kreivosios pilies sunaikinimas 1390 m. Paskutinį kartą prie Vilniaus kryžiuočių kariuomenės daliniai prasiveržė 1402 m. vasarą. Tąsyk didysis kryžiuočių komturas Vilhelmas fon Helfenšteinas taip pat neįstengė paimti Vilniaus, tačiau sudegino Medininkų pilį. Kryžiuočiams Lietuvos sostinė visiems laikams liko neįveikta tvirtovė.

Nuo paskutinio kryžiuočių antpuolio 1402 m. vilniečiai užsienio kariuomenių prie savo sienų nematė net 250 metų. Tik XVII a. viduryje Vilniaus miestą ir pilių kompleksą pavyko užimti priešams – čia net keletą metų (1655–1661 m.) šeiminkavo Rusijos kariuomenė.

KARINIŲ VEIKSMŲ ANALIZĖ

Kariaujančiųjų pusių apibūdinimas. XIV a. pabaigoje, žygių į Vilniaus regioną metu, čia su lietuvių pajėgomis kovėsi ne vien kryžiuočiai, bet ir kariaujančiųjų sąjungininkai. Būta laikų, kai lietuvių pajėgos kovojo abiejose pusėse. Tai pasakytina ir apie Vytauto ir Algirdo sūnų vidaus kovų laikotarpį.

Problemiškas lieka pajėgų dydžio klausimas. 1377 m. žygio link Vilniaus metu, anot Vygando Marburgiečio, į Lietuvą įsiveržusios kryžiuočių pajėgos buvusios labai gausios – „daugiau kaip 12 tūkst.“. Jos į Lietuvą įžengė trimis kolonomis. Nurodomas pajėgų skaičius veikiausiai gerokai padidintas, tačiau akivaizdu, jog įsiveržusi kryžiuočių grupuotė buvo išties gausi ir grėsminga. Buvo nusiaubtos Trakų apylinkės, sudegintas „Vilniaus miestas, išskyrus trečią dalį“. Turimais duomenimis, Algirdas su savo šeima ir nemenku karių būriu buvo Vilniuje. Kryžiuočiai neužėmė Vilniaus pilies komplekso¹¹⁴.

1390 m. jungtinėse Vytauto šalininkų ir kryžiuočių pajėgose, puolusiose Vilnių, buvo ir Henrikas Lankasteris (būsimasis Anglijos karalius Henrikas IV). Anot Jono iš Posilgės, jis atsivedė „daug gerų lankininkų, kurie nužudė gausybę vyrų, o jis kaip ir saviškiai buvo labai drąsus ir daug padarė žygyje, būtent užkariaudamas Aukštutinę [Kreivąją] pilį. Kai viskas pasibaigė, jis grįžo namo su ponų pagalba ir pagarba; jie buvo praradę daugiausia 30 vyrų, kurie žuvo arba buvo nušauti.“¹¹⁵ Anglų lankininkai, laikyti bene geriausiais šauliais viduramžių Europoje, buvo svarbi paspirtis Vilnių šturmavusiems sąjungininkams.

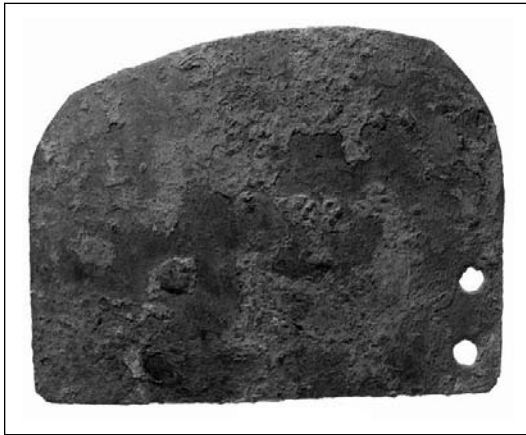
¹¹³ Iš: www.lietuvoypilys.lt/

¹¹⁴ *Vygandas Marburgietis*. Naujoji Prūsijos kronika, p. 155–158, 332–334.

¹¹⁵ *Stephen C. Rowell*. Ką ankstyvieji rašytiniai šaltiniai byloja apie Kreivosios pilies vietą // Lietuvos pilys. 4. Vilnius, 2008, p. 124.

Jono Dlugošo teigimu, iki 1390 m. dalies Vilniaus pilių komplekso (būtent Aukštutinės pilies) gynyba buvo patikėta Jogailos atsiųstai lenkų įgulai, vadovaujamai Klemenso iš Moskožovo: „*Lenkijos karalius Jogaila, norėdamas apsaugoti svarbiausią Vilniaus pilį, kadangi bijojo, kad nepastovūs lietuviai ar rusinai neatiduotų jos kunigaikščiui Vytautui ir kryžiuočiams, pasiunčia į Vilnių pakanclerį Mikalojų [o turėjo pasiųsti Klemenšą] iš Moskožovo su patrankomis, balistomis ir karine amunicija, duoda jam valdyti Vilniaus pilį, atėmęs valdžią iš Skirgailos ir pašalinęs kai kuriuos rusinus ir lietuvius, kurie buvo linkę išduoti.*“¹¹⁶

Įdomus 1394 m. surengto Vilniaus puolimo aspektas – kryžiuočių sąjungininkų pajėgų sudėtis. Ilgą laiką buvo neaišku, kas yra Vygando Marburgiečio kronikoje minimi „šauliai iš Genewelio“. Kronikoje rašoma, jog Ordinas žygiui į Vilnių buvo sutelkęs saviškių ir kryžininkų (*peregrinorum*) iš Prancūzijos ir Vokietijos bei kitas pajėgas ir pakvietęs 150 šaulių (*sagittario*) iš Genewelio. Būtent dėl pastarųjų kilmės istoriografijoje esama skirtingų nuomonių.



Šarvų plokštelė, rasta XIV a. paskutiniu ketvirčiu datuotame sluoksnyje Vilniaus Žemutinėje pilyje¹¹⁷

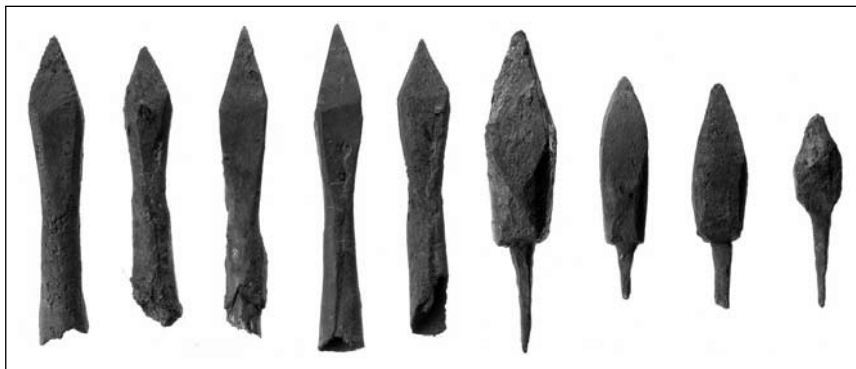
Šauliai iš Genewelio buvo siejami tiek su Genuja, tiek su Ženeva. Anot šią problemą argumentuotai išsprendusio G. Rackevičiaus, 1394 m. Vilniaus puolimo metu dalyvavo šauliai iš Genujos. To meto žemyninės Europos geriausi samdomi šauliai, ginkluoti arbaletais, buvo kilę iš Genujos. Vilniaus Žemutinės pilies pietinių vartų prieigos tyrimų metu buvo rasta 10 tipo (anot G. Rackevičiaus) arba-

leto strėlių antgalių. Rašytinių šaltinių žinios apie 1394 m. Vilniaus pilies puolimą sinchroniškai atitinka radinių archeologinius duomenis. Įvertinta

¹¹⁶ Jan Długosz. Roczniki, czyli kroniki słynnego Królestwa Polskiego. Warszawa, 1961; Vilniaus Žemutinė pilis XIV a.–XIX a. pradžioje. 2002–2004 m. istorinių šaltinių paieškos (*sudarė R. Ragauskienė*). Vilnius, 2006, p. 54–55.

¹¹⁷ Iš: www.lietuvospilys.lt/

plati Vidurio ir Rytų Europos regiono archeologinių tyrimų medžiaga leidžia manyti, jog tiriant Vilniaus Žemutinės pilies pietinių vartų prieigas rasti šeši arbaletų padegamųjų strėlių 10 tipo antgaliai yra 1394 m. Vilniaus pilies puolimo metu šaulių iš Genujos pamestų strėlių liekanos¹¹⁸.



Arbaletų strėlių antgaliai (Vilniaus Žemutinės pilies teritorija, XIV a. 2-oji pusė – XV a. pradžia)¹¹⁹

Žvalgyba. Kryžiuočių kelių aprašymuose, paskelbtuose istorikų Teodoro Hiršo ir Juozo Jurginio, aprašyti keli žvalgų siūlyti keliai, kuriais nuo Nevėžio upės, Kauno apylinkių buvo galima pasiekti Vilnių. Vienas jų ėjo nuo Nevėžio per Ukmergės apylinkes ir Kernavę, kitas – nuo Kauno per Paparčius, Trakus. Smulkiai aprašomi ir keliai į netoli Vilniaus esančias vietas – Kernavę, Maišiagalą, Šalčininkus ir t. t.¹²⁰

Žvalgybinė informacija buvo renkama pačiais įvairiausiais būdais. Vertingais žvalgybinių duomenų šaltiniais tapo lietuvių pilyse apsilankę kryžiuočiai ir kiti svetimšaliai. Kartais tokie vizitai abiejų kariaujančių pusių sutarimu dėl tam tikrų priežasčių vykdavo netgi per pačias karines kampanijas.

1377 m. žygio metu Kęstutis su kryžiuočiais susitiko ant tilto, kur veikiausiai derėjosi dėl paliaubų ir jas sudarė, bet sutartis buvo sulaužyta. Anot Vygando Marburgiečio, lietuvių valdovas sakė kryžiuočių maršalui: „*Mielai pasimatyčiau su vienu iš tavo viršininkų, būtent su Hohenšteinu.*“¹²¹ „[Ordino]

¹¹⁸ Rackevičius G. Šauliai iš Genujos prie Vilniaus pilies 1394 m. // Lietuvos archeologija. T. 33. Vilnius, 2008, p. 137–152.

¹¹⁹ Iš: www.lietuvoaspilys.lt/

¹²⁰ Kraštas ir žmonės. Vilnius, 1988, p. 8–42.

¹²¹ Tai buvo Brandenburgo komturas Giunteris iš Hohenšteino.

maršalas atsakė: „Jis yra savo palapinėje“. O karalius [tarė]: „Noriu, kad papietautų su manimi.“ „[Sako] maršalas: „Duosiu įsakymą, jeigu jam bus užtikrintas saugus grįžimas.“ „Ir [maršalas] parjoja į [Ordino] kariuomenę prie upės, vadinamos Voke. Tenai pernakojo. Ir jis iškviečia brolių Hohenšteiną, kuris karaliaus pageidavimu atvyko į pilį.“¹²² Tai, kad kryžiuočių žygiui vadovavęs Ordino maršalas pasikviečia pasikalbėti riterį, ką tik viešėjusį Vilniaus pilyje, liudytų siekį gauti naujausių žinių iš priešų pilies, lietuvių valdovo dvaro.

XIV a. pabaigoje–XV a. pradžioje abi kariaujančios pusės – lietuviai ir kryžiuočiai – gana plačiai vykdė tiek taktinę, tiek strateginę žvalgybą prieš teritorijoje¹²³.

Priešo veržimasis ir stabdomieji veiksmai. Žygiai į lietuvių žemes neretai buvo rengiami šaltuoju metų laiku, kai kelių, pievų ir laukų gruntas sukietėjęs, o vandens telkiniai užšalę. Tačiau dažniausiai didelių žygiu metu gamtinės sąlygos buvo palankios tik kurį laiką. 1390 m. kryžiuočių ir Vytauto kampanija prasidėjo vasarį, o baigėsi spalį. Aktyviausi veiksmai Lietuvoje vyko antrojoje vasaros pusėje ir rudenį.

Akivaizdu, kad kryžiuočiai labai paisė gamtinių sąlygų, labiausiai nemėgo pavasario ir rudens permainingų orų, drėgmės, purvynų, laikotarpių, kai upių navigacija buvo ribota. „Jie turėjo iš ten [nuo Vilniaus] pasitraukti, nes jau buvo vėlyvas metų laikas ir dėl blogo oro jiems [kryžiuočiams] reikėjo grįžti į savo kraštą, kol dar galėjo keliauti upėmis, kol vandenys nepradėjo šalti ir keliai blogėti; kitaip jie būtų pasilikę toliau.“ Taip apie 1390 m. žygį rašoma Kryžiuočių ordino didžiojo komturio, einančio didžiojo magistro pareigas, Konrado Valenrodo laiške Šv. Romos imperijos imperatoriui VACLAVUI LIUKSEMBURGUI¹²⁴.

1390 m. žygis prasidėjo vasario mėnesį. Kryžiuočiai ir jų sąjungininkai per Nemuną persikėlė ties Senuoju Kaunu (lokalizuojamas Nemuno ir Nevėžio santakos apylinkėse). Čia juos bandė stabdyti Skirgailos pajėgos: „Kitoje pusėje, netoli Senojo Kauno, stovėjo kunigaikštis Skirgaila, siekdamas sukliudyti krikščionims persikelti, bet negalėjo, nes jie rado brastą ir ėmė keltis, ir vos išlipo [į krantą], stabmeldžiai leidosi bėgti. Krikščionys juos vejasi, daug ką nukovė, o tris kunigaikščius belaisvius nusiveda su dideliu grobiu, kurį iš jų atėmė.“¹²⁵ Vy-

¹²² *Vygandas Marburgietis*. Naujoji Prūsijos kronika, p. 157, 333.

¹²³ *Vitkūnas M.* Kryžiuočių ordino žvalgyba – prieš Lietuvą (1) // Kardas, 2008 m., nr. 4 (433), p. 45–51; *Vitkūnas M.* Kryžiuočių ordino žvalgyba – prieš Lietuvą (2) // Kardas, 2008 m., nr. 5 (434), p. 45–50.

¹²⁴ *Stephen C. Rowell.* Ką ankstyvieji rašytiniai šaltiniai byloja apie Kreivosios pilies vietą // Lietuvos pilys. 4. Vilnius, 2008, p. 118–119.

¹²⁵ *Vygandas Marburgietis*. Naujoji Prūsijos kronika, p. 199.

gando Marburgiečio kronikos lietuviškojo leidimo komentaruose pabrėžiamą, kad priešininkų pajėgos susidūrė rugpjūčio 28 dieną prie Neries upės¹²⁶.

Prie Vilniaus kryžiuočiams teko įveikti vandens kliūtį: „*Iš ten jie atžygiuoja prie Vilniaus, ir ragainiečių vėliava pirmoji persikėlė per vandenį. Ten buvo nukautas vienas iš riterių – Jonas iš Liutamo. Šturmuodami greitai paėmė medinę pilį, kur tarp daugelio užmuštųjų buvo ir karalius, vardu Karigaila. Ir laimi krikščionys pilyje daug turto. Per Nerį pasistato tiltą, ir daug kas iš stabmeldžių ateina į kariuomenę prekybos reikalui, ir, kaip ir krikščionys, prekiauja vieni su kitais.*“¹²⁷

Iš šios žinutės aišku, kad ties Vilniumi kryžiuočiai kėlėsi per vandenį. Vadinasi, tai buvo reikšminga vandens kliūtis – jei ne Neris, tai Vilnelė ir jos senvagė.

Tačiau ne visos kryžiuočių pajėgos vyko į žygius sausuma. Labai dažnai pagrindinės pajėgos atplaukdavo iki Kauno apylinkių laivais, jais ir grįždavo. Panašu, kad kartais bent dalis Ordino pajėgų ir vadovybė iki pat Vilniaus atplaukdavo laivais. Aprašydamas 1390 m. žygį, Jonas iš Posilgės teigia, kad „*iš ten atvyko maršalas, priplaukė laivu ir sustojo prie Vilniaus*“¹²⁸.

Vilniuje priešui atremti buvo parengtas ne tik pilių kompleksas, įvairūs ilgalaikiai įtvirtinimai, bet ir paskubomis suręsti lauko fortifikacijos įrenginiai. J. Długošas, aptardamas Vilniaus gynėjų veiksmus 1391 m., rašo: „*Lietuvos seniūnas Jaška iš Olešnicos, sudeginęs Vilnių, kad nesuteiktų pagalbos ir prieglaudos ateinančiam priešui [kunigaikščio Vytauto kariuomenei], daugelyje vietų liepė iš kelmų [raštų?] padaryti medines vadinamąsias užtvaras arba kliūtis, kad būtų lengviau priešų neįsileisti į pilį.*“¹²⁹ J. Długošui antrina ir A. Vijūkas-Kojelavičius: „*Olesnickis, sudeginęs papilyje namus, priėmė visą prastuomenę į Žemutinės pilies aptvarą [teritoriją], pačią pilį sustiprino visokiausiais įtvirtinimais.*“¹³⁰ Taigi, papilio (miesto) kvartalai buvo sudeginti, kad netaptų prieglobsčiu ir priedanga pilį šturmuojantiems priešams.

Dar viena kliūtis, kuri dažnai pastodavo priešams kelią pačiose pilių prieigose, buvo vanduo. Pilių ir miesto kompleksą iš šiaurės juosė Neris, Žemutinę ir Aukštutinę pilis vakaruose ir pietuose – Vilnelės senvagė, o rytuose – naujai iškasta jos vaga, taip pat daugybė sausų ir vandens pripildomų

¹²⁶ Ten pat, p. 367, punktas 5.

¹²⁷ Ten pat, p. 199.

¹²⁸ *Stephen C. Rowell*. Ką ankstyvieji rašytiniai šaltiniai byloja apie Kreivosios pilies vietą // Lietuvos pilys. 4. Vilnius, 2008, p. 124.

¹²⁹ *Jan Długosz*. Roczniki, czyli kroniki słynnego Królestwa Polskiego. Warszawa, 1961; Vilniaus Žemutinė pilis XIV a.–XIX a. pradžioje. 2002–2004 m. istorinių šaltinių paieška (*suda-rė R. Ragauskienė*). Vilnius, 2006, p. 57.

¹³⁰ *Vijūkas-Kojelavičius A.* Lietuvos istorija. Vilnius, 1988, p. 322.

gynybinių griovių. Vilnelę daugelyje vietų buvo galima įveikti brendant arba jojant, o štai Neris – rimta vandens kliūtis: ją tekdavo forsuoti plaukte, valtimis, iš pagalbinių priemonių pagamintais plaustais arba specialiai pastatytais tiltais, kurie veikiausiai buvo pontoniniai, suręsti iš plaustų ir galbūt luotų, kuriuos sujungus lentomis gaunamas gana patogi plūduriuojanti perėja.

1394 m. kryžiuočiai per Nerį pasistatė net kelis tiltus. Jais perėję į kitą pusę, jie ne tik šturmavo pilį, bet ir rengė plėšikiškus žygius į Vilniaus apylinkes: „*Livonijos magistras paskyrė vietą stovyklai prie Neries, žemiau pilies, ir pastatė du tiltus, ir kiekvieną dieną jo [vyrai] jodinėjo grobio. <...> Paskui prūsai lietuvių pragaiščiai pastato per Nerį tiltą, per kurį atgabeno, ko reikėjo kariuomenei.*“¹³¹

Kitas įdomus karo inžinerijos pavyzdys – kryžiuočių bandymai nuleisti pilį juosiančių gynybinių griovių vandenį. 1394 m. pilies šturmo metu kryžiuočiai pasiuntė tai padaryti atsivarytus prūsus, bet jiems nepavyko. „[Krikščionys] *net norėjo nuleisti [griovių] vandenį, iškasus naujus griovius, bet per tokį kasimą nukentėjo daug dirbusių prūsų, todėl metė darbus, palikę griovius, kokie jie iki tol buvo.*“¹³²

Apgulę ir šturmu eiga. Kaip prasidėdavo Vilniaus apgulos? Ko kryžiuočiais imdavosi, apgulę pilį?

1377 m. žygio į Vilnių metu kryžiuočiai link jo pajudėjo iš savo paskutinės stovyklavietės, kurią buvo įrengę prie Rudaminos, į pietus nuo Vilniaus. „*Saulei patekęs vėliavas išskleidę [krikščionys] su šauksmais apgula Vilniaus pilį*“¹³³, – rašo Vygandas Marburgietis. Taigi, gynėjai pilies ir miesto prieigose pamatė priešojų pajėgas, griausmingai šaukiančias, pasidabinusias vėliavomis. Tai tam tikras psichologinis spaudimas. Kitas psichologinio spaudimo, gąsdinimo būdas – žiaurus elgesys su belaisviais. 1390 m. Kreivosios pilies gynybai vadovavęs kunigaikštis Karigaila buvo sučiuptas, kai bandė prasiveržti į Žemutinę pilį, ir nukirsdintas. Jo galva, pamauta ant ilgos ieties, buvo demonstruojama savo kariams padrašinti ir priešams pagąsdinti. Kaip rašė Martynas Bielskis, „*didėnei baimei parodė Karigailos galvą ant baslio pamautą, bet mūsiškiai į tai nekreipė dėmesio ir prieš juos didvyriškai gynėsi savo pilyse*“¹³⁴.

Rinkdamiesi, kurią Vilniaus pilių ir miesto komplekso dalį pulti pirmiausiai, kryžiuočiai ieškojo silpniausių vietų, kur galėtų padaryti didžiausią žalą patirdami kuo mažiau nuostolių. 1377 m. puolimo objektu tapo Vilniaus mies-

¹³¹ Vygandas Marburgietis. Naujoji Prūsijos kronika, p. 213.

¹³² Ten pat, 1999, p. 213–214.

¹³³ Ten pat, p. 157.

¹³⁴ Kronika Marcina Bielskiego, wyd. K. Turowski, Sanok, 1856, t. 1; Vilniaus Žemutinė pilis XIV a.–XIX a. pradžioje. 2002–2004 m. istorinių šaltinių paieškos (sudarė R. Ragauskienė). Vilnius, 2006, p. 56–59.

tas, dalis jo buvo sudeginta. 1390 m. šturmuota techniškai silpniausia pilių komplekso dalis – neturinti mūrinių įtvirtinimų Kreivoji pilis. Be abejo, akstinu pulti šią pilį galėjo tapti ir kitos aplinkybės. Labai tikėtina, kad Kreivosios pilies užėmimas susijęs su jos gynėjų išdavyste. Jogailos kaltinimuose Vokiečių ordinui, pateiktuose 1413 m. Konstancos susirinkime, teigiama:

„[Priešai] *apsupo Vilnių, kuris yra svarbiausias atsparos punktas Lietuvos žemėse; jame yra trys pilys, kurių viena vadinama Kreivąja pilimi; joje buvo susitelkę daug tūkstančių karių, kitos diduomenės ir abiejų lyčių prastuomenės, siekiančios ginti pilį ir ieškančios prieglobsčio bei išsigelbėjimo. Šios pilies gynėjams vadovavo ponas kunigaikštis Kazimieras [Karigaila], brangiausias mūsų brolis. Toje pilyje, kaip sakyta, buvo tokia daugybė karių, kad jėga nebuvo įmanoma jos užimti, tik išdavyste, slapta surengta pačių gynėjų. Dėl šios išdavystės priešams [kryžiuočiams] puolant minėtą pilį, pilies viduje daugelyje vietų buvo įvykdyti padegimai ir kilo didžiuliai viduje buvusių žmonių maištai; todėl kilo toks sąmyšis, kad niekas nežinojo, ko reikia imtis, o priešai tuo tarpu dėl išdavikų palankumo ir aplaidumo įsiveržė į pilį ir ėmė žudyti netikėtai užklyptus žmones; įvyko tokios skerdynės, kad apgailėtina mirtimi krito tūkstančiai žmonių, tarp jų ir kunigaikščių bei diduomenės, ir abiejų lyčių prastuomenės. Tuo metu ten buvęs minėtas kunigaikštis, mūsų brolis [Karigaila], norėjo iš [Kreivosios] pilies pasitraukti į Žemutinę pilį, bet priešų buvo sučiuptas, atvestas pas Ordino magistrą ir nukirsdintas, taip amžiams užtraukiant gėdą mums ir mūsų giminei. Bet ir to jiems buvo negana: ižeisdami mūsų Kūrėją ir pamindami žmogišką gailę, išsigėdė pasityčioti iš lavono: užmovė minėto mūsų brolio galvą ant ieties ir begėdiškai nešiojo po stovyklą.*“¹³⁵

Ordino didžiojo komturio, einančio didžiojo magistro pareigas, Konrado Valenrodo laiške Šv. Romos imperijos imperatoriui VACLAVUI LIUKSEMBURGUI rašoma, kad, „*priartėję prie Vilniaus, jie [sajungininkai] palaukė šešias dienas prie pilies, ją šturmavo ir pirmomis pastangomis jie užkariavo medinę pilį, ten nužudė 1000 žmonių ir sudegino gerų riterių (orig. „gutter Ryter“), pėstininkų kartu su daugeliu rusų kunigaikščių; tarp jų būta vieno Lenkijos karaliaus brolio, vardu Karigaila. Taip pat toje pačioje [Kreivojoje] pilyje jie paėmė nelaisvėn 2000 jaunų ir senų žmonių.*“¹³⁶

1390 m. pabaigoje rašytame laiške tas pats Konradas Valenrodas tvirtina, esą Ordinas nekaltas dėl Karigailos žūties – iš tiesų kunigaikštis žuvęs

¹³⁵ Codex Epistolaris Vitoldi Magni Ducis Lithuaniae (1376–1430). Cracoviae, 1882, p. 1009; Vilniaus Žemutinė pilis XIV a.–XIX a. pradžioje. 2002–2004 m. istorinių šaltinių paieškos (sudarė R. Ragauskienė). Vilnius, 2006, p. 55–56.

¹³⁶ Stephen C. Rowell. Ką ankstyvieji rašytiniai šaltiniai byloja apie Kreivosios pilies vietą // Lietuvos pilys. 4. Vilnius, 2008, p. 118–119.

pilyje kilusios sumaišties metu¹³⁷.

Bet kokių atvejų akivaizdu, jog puolantieji, tarp kurių buvo ir Vytauto šalininkai, panaudojo savo tikslams Kreivojoje pilyje buvusius savo sąjungininkus. Kad pilyje kilo sumaištis ir išiplieskė gaisrai, liudija ir archeologinių tyrimų duomenys. Kai kurie iš jų – gana dramatiški. Pavyzdžiui, Dainų slėnyje tarp tirtų tvartelio liekanų rasti galvijo griaučiai. Galvos kaulai, ypač snukio, labiausiai apdege. Kaklas smarkiai ištemptas. Gyvulus tvarte greičiausiai degė pririštas¹³⁸. Gaisro pėdsakai aiškiai sietini su 1390 m. įvykiais – sudegė ne tik šis tvartas, sodyba, bet ir visi tirti pastatai bei įtvirtinimai dabartinio Kalnų parko teritorijoje. Kad pilyje būta sumaišties, tam tikra prasme liudija ir rasti sudegusio gyvulio likučiai. Šiaip jau, kilus gaisrui ūkiniuose pastatuose, žmonės pirmiausia stengiasi iš jų išvaryti gyvulius. O šio tvarto šeimininkas nespėjo to padaryti, matyt, gynė pilį arba jau buvo žuvęs.

1390 m. užėmę Kreivąją pilį, kryžiuočiai dar bandė šturmuoti ir Aukštutinę bei Žemutinę pilis. Jonas iš Posilgės pažymi: „*Kitos pilys gerai buvo aprūpintos skraidančiais [šaunamaisiais] ginklais ir arbaletais ir taip priešiškausi nusiteikusias, kad kariai jas buvo apgulę be dviejų dienų penkias savaites, negalėdami užkariauti nei vienos iš jų.*“¹³⁹

Arbaletus naudojo abi kariaujančios pusės ne tik 1390 m., bet ir per kitus Vilniaus puolimus. 1394 m. besiginantieji, kaip matyti, puikiai gebėjo iš jų šaudyti – minimos strėlės, pervėrusios netgi šarvuotus puolančiųjų žirgus: „*Šeštadienį apgulė pilį. Kai kurie prancūzai prijogo artyn su šarvuotais žirgais. Kai kuriuos iš jų pervėrė strėlės, kaip ir kai kuriuos mūsiškių žirgus. <...> Ir [stabmeldžiai] su krikščionimis vieni kitus puola šaudydami strėlėmis ir kovoja ilgą laiką.*“¹⁴⁰ Taigi naudotos strėlės masyviais šarvamušiais antgaliais. Abi kovojančios pusės įnirtingai apšaudė viena kitą strėlėmis.

Anot G. Rackevičiaus, kovų su kryžiuočiais laikais arbaletas buvo abiejų kariaujančių pusių svarbiausias šaulių ginklas. Arbaletais ginkluotų samdinių Mindaugo kariuomenėje būta jau XIII a. XIV a. antrojoje pusėje juos pradėta gaminti Lietuvoje. XIV a. antrojoje pusėje ir XV a. pradžioje, sunkiausių kovų su kryžiuočiais laikotarpiu, arbaletai buvo gaminami Vilniaus dirbtuvėse. Lankai tuo metu buvo naudojami rečiau¹⁴¹.

¹³⁷ Ten pat, p. 119–120.

¹³⁸ *Tautavičius A.* Iš XIV a. Vilniaus gyventojų buities // Iš Lietuvos kultūros istorijos. T. I. Vilnius, 1958, p. 98.

¹³⁹ *Stephen C. Rowell.* Ką ankstyvieji rašytiniai šaltiniai byloja apie Kreivosios pilies vietą // Lietuvos pilys. 4. Vilnius, 2008, p. 124.

¹⁴⁰ *Vygandas Marburgietis.* Naujoji Prūsijos kronika, p. 211.

¹⁴¹ *Rackevičius G.* Arbaletas ir lankas Lietuvoje XIII–XVI a. Vilnius, 2002, p. 151–153.

1390 m. užėmus Kreivąją pilį, bandymą užimti ir Žemutinę pilį XVII a. vaizdingai aprašo A. Vijūkas-Kojelavičius:

„Kurie ne kurie apsuptieji, gal Vytauto sukurstyti, gal iš neapykantos Skirgailai, padegė dvejus Žemutinės pilies vartus. Slapta padegtas medžio statinys netruko visų akyse pavojingai išiliepsnoti; apėmusi įtvirtinimų kuorus ir sienas, liepsna beveik akies mirksniu išvaikė gynėjus <...>. Plikojo kalno pusėje patrankų sviediniais apgriovus Aukštutinės pilies sieną, puolėjams nebyginant atsivėrė platus kelias. Vis dėlto, nors seko gynėjų gretos, nemažėjo jų narsumas, nei atkaklumas: visas priešo pastangas Moskožovskis ryžtingai vertė niekais. Plyšius sienose gynėjai kamšė gyvulių odomis ar žvyro maišais, norėdami juos laikinai paslėpti nuo priešo akių, tuo pat metu, be galo greitai sunėšę žemių bei kitokios medžiagose, stengėsi jas užtaisyti.“¹⁴²

Bandydami kamšyti sienose pramuštas skylės, likviduoti artilerijos padarytus nuostolius, pilies gynėjai naudojo visas įmanomas parankines priemones. M. Bielskis rašo: *„Ir skylės, kurias jau nuolat iš miesto šaudant iš patrankų išmušė, visiškai užtaisė kuo galėjo, tai mėšlu, tai žeme.“¹⁴³*

Vokiečių ordino didysis komturas, ėjęs didžiojo magistro pareigas, Konradas Valenrodas laiške Šv. Romos imperijos imperatoriui Vaelovui Liuksemburgui skundėsi, kad kryžiuočiai, kai užėmė Kreivąją pilį, *„labai daug padirbė su patrankomis ir karo technika prie kitų dviejų pilių, nieko daugiau neužkariavo“¹⁴⁴.*

Kalbant apie 1394 m. šturmą, vėl minimi dideli sugriovimai, kryžiuočių artilerijos padariniai, ir atkaklūs lietuvių mėginimai atstatyti sugriautus įtvirtinimus:

„Nuvertus tiltus [lietuviai] stiprino vartus su dideliu triūsu ir nesibaigiančiais sunkumais. Sviedinių sudaužytas pilies bokštas griuvo į vandenį. [Lietuviai] iš naujo pastato medinį bokštą, ir [jis vėl] panašiai sugriaunamas į šipulius. Daug žuvo net nuo vieno akmens sviedinio. Tad pilėnai, turėdami tatai galvoje, padegė medinį statinį ir bokštą. Tada [krikščionys] nutaiko piksidą į mūrą, kurį akmenų kruša aižo į dulkes. Lygiai taip buvo sugriautas ir mažesnis bokštas. <...> Po to nutaiko bombardą į žemiau esantį bokštą ir, svaitydami akmenis, pramušė jį ir pavertė dulkėmis. Tuo tarpu [krikščionys] kiekvieną dieną statė naujas priedangas ir bokštelius, kurie magistrui su bom-

¹⁴² *Vijūkas-Kojelavičius A.* Lietuvos istorija. Vilnius, 1988, p. 319.

¹⁴³ Kronika Marcina Bielskiego, wyd. K.Turowski, Sanok, 1856, t. 1; Vilniaus Žemutinė pilies XIV a.–XIX a. pradžioje. 2002–2004 m. istorinių šaltinių paieškos (*sudarė R. Ragauskienė*). Vilnius, 2006, p. 56.

¹⁴⁴ *Stephen C. Rowell.* Ką ankstyvieji rašytiniai šaltiniai byloja apie Kreivosios pilies vietą // Lietuvos pilys. 4. Vilnius, 2008, p. 119.

*bardomis mažai teatnešė naudos.*¹⁴⁵

Galimai ypač pažeidžiama vieta buvo Žemutinės pilies vartai. Iš piksidų buvo šaudoma į pilies tiltus (manytume, pakeliamuosius), kad pirmiausia sunaikintų kailius, kuriais lietuviai buvo juos uždangstę, siekdami amortizuoti griauenamąją akmeninių sviedinių jėgą: „*Taip pat Prūsijos magistras įsakė pastatyti priedangas ir 10 piksidų, iš kurių šaudo dieną naktį, kol sunaikina lietuvių kailius, kuriais jie apdėliodavo tiltą. O laikė apgulę net 8 dienas.*“¹⁴⁶ Žemutinės pilies tyrimų duomenys leidžia manyti, kad būta ir pakeliamųjų tiltų. Vieno pakeliamojo tilto spėjamų liekanų rasta į vakarus nuo pastato M 3, greta pastato M 25. Čia aptikta nemažai XIII–XV a. medinių konstrukcijų. Daroma prielaida, kad jos susijusios su jau gotikos laikotarpio pakeliamuoju tiltu. Pakeliamojo tilto versiją patvirtina vienoje iš gynybinių sienų išlikęs akmuo, kurio viršuje iškaltas horizontalus griovelis pakeliamojo tilto ašiai įdėti¹⁴⁷.

1394 m. pilis buvo apšaudoma bombardomis: „*Tada šauliai užima kalną priešais priešininkus; paskui pastatomos priedangos, bombardos ir t. t., iš kurių tankiai apšaudo pilį.*“¹⁴⁸ Lietuviai atsakė tuo pačiu: „*Devintą dieną kariuomenė pakyla ir išsidėsto prie Žemutinės pilies. Tenai lietuviai – ne be atpildo – visai nedavė ramybės krikščionims svaidydami [akmenis], strėles ir t. t.*“¹⁴⁹ Tai, kad lietuviams priskiriamas akmenų svaidymas, liudytų, jog jie naudojo mūšyje akmenų svaidymo mašinas.

Viduramžiais buvo naudojamos dar antikos laikais paplitusios apgulos mašinos – akmeniniais sviediniais šaudančios balistos, ietis laidančios katapultos, iškiliaja trajektorija akmenis svaidantys onagrai (ir viduramžiais naudoti jų tipai – mangonelai), taip pat trebušetai, skirtingai nuo prieš tai išvardytų ginklų, veikę ne torsioniniu, o priešingų svarių principu¹⁵⁰. Turint galvoje, kad trebušetas buvo gana sudėtingas apgulos mechanizmas, jo panaudojimo prie Vilniaus tikimybė nėra didelė. Kalbėti apie kitas apgulos mašinas taip pat galima tik hipotetiškai. Išrinktą dalimis atsigabenti ir vietoje surinkti kryžiuočių pajėgos galėjo ir balistą, ir katapultą, ir onagrą ar mangonelą.

¹⁴⁵ *Vygandas Marburgietis*. Naujoji Prūsijos kronika, p. 157.

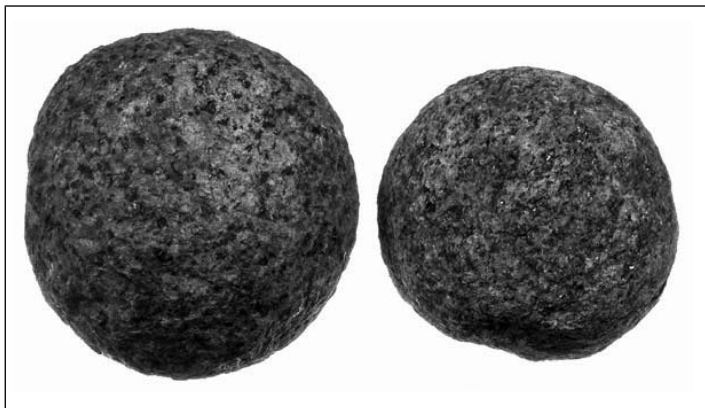
¹⁴⁶ Ten pat, p. 213.

¹⁴⁷ *Armaliūtė R., Kitkauskas N.* Architektūriniai tyrimai // Vilniaus Žemutinės pilies rūmai. T. 5. Vilnius, 2003, p. 39.

¹⁴⁸ *Vygandas Marburgietis*. Naujoji Prūsijos kronika, p. 211.

¹⁴⁹ Ten pat, p. 213.

¹⁵⁰ *Мартин Дж. Догерту*. Средние века. Искусство войны. Москва, 2009, с. 198–200.



Akmeniniai sviediniai, rasti Vilniaus Žemutinės pilies teritorijoje¹⁵¹

Vilniaus Aukštutinėje ir Žemutinėje pilyse dažnai randama įvairaus dydžio akmeninių sviedinių. Jie sietini su XIV a. antrosios pusės–XV a. kovomis. Akmeniniai sviediniai galėjo būti skirti įvairiems ginklams – balistoms, arkobalistoms, bombardoms – užtaisyti. Balistos (mechaninės svaidyklės) Lietuvoje XIII–XIV a. plačiai naudotos tiek priešų, tiek lietuvių. Gediminas kvietėsi į Lietuvą balistų meistrų¹⁵². Įvairių modelių svaidomosios mašinos galėjo svaidyti ne tik akmenis (iki 30 kg svorio), bet ir geležimi kaustytus rąstus bei kitus daiktus, išsviesti masyvias strėles (ietis)¹⁵³.

Kokybiškai naujas artilerijos žingsnis buvo bombardų išradimas. Europoje jos paplito XIV–XV a. Akmeninius sviedinius bombardos iššaudavo 200–600 m atstumu. XIV a. bombardos buvo labai įvairaus dydžio ir šaudė akmeniniais, o vėliau ir geležiniais sviediniais, sveriančiais nuo kelių iki 400 kg. Be įprastų, naudoti ir „liepsnojančius“ sviediniai. Jie buvo specialiai ištepami smala ir skrisdavo į priešų pozicijas liepsnodami. Kartais į bombardos vamzdį virš akmeninio sviedinio dar buvo dedama mažesnių akmenų bei geležies gabalų. Tai buvo savotiška kartečė. Šie sviediniai sužalodavo daugiau priešų karių¹⁵⁴.

Prieš Lietuvos pajėgas pirmą kartą bombardos panaudotos 1381 m., kry-

¹⁵¹ Iš: www.lietuvospilys.lt/

¹⁵² Lietuvių karas su kryžiuočiais. Vilnius, 1964, p. 95.

¹⁵³ Venckus A. Balista // Visuotinė lietuvių enciklopedija. T. II. Vilnius, 2002, p. 502.

¹⁵⁴ Разин Е. А. История военного искусства VI–XVI вв. Санкт Петербург–Москва, с. 423–425; Средневековый мир в терминах, именах и названиях. Минск, 1999, с. 48.

žiuočiams puolant Naupilio (arba Navinpilio, Navės) pilį¹⁵⁵. Pilis lokalizuota Aukštadvario piliakalnyje¹⁵⁶. Jau 1382 m. bombardas panaudojo ir lietuviai – kunigaikščio Kęstučio kariuomenė apšaudė kryžiuočių Jurbarko (Jurgenburgo) pilį¹⁵⁷. Po metų bombardos buvo panaudotos prieš Trakų pusiasalio pilį¹⁵⁸. Trakų pusiasalio pilis didesnius šturmus patyrė 1382 ir 1383 m., o 1390 m., artėjant kryžiuočių ir jų sąjungininkų kariuomenei, Skirgailos vadovaujama pilies įgula pasitraukė į Vilnių¹⁵⁹. 1383 m. kryžiuočių ir Vytauto kariuomenė puolė Trakus ir šturmo metu panaudojo bombardas¹⁶⁰.

Gausi akmeninių sviedinių kolekcija sukaupta Vilniaus Aukštutinės ir Žemutinės pilių tyrimų metu¹⁶¹. Vien 1994–1995 m. tirtoje Valdovų rūmų teritorijoje rasta per pusšimtis sviedinių, dalis jų – suskilę ir apdege. Sviediniai 10–12, 26–32 cm skersmens¹⁶².

Žemutinės pilies Valdovų rūmų XIV a. pabaigos–XV a. pradžios sluoksnyje rasta keletas vežimų ar svaidomųjų mašinų (spėjama – katapultų) ap-

¹⁵⁵ *Vygandas Marburgietis*. Naujoji Prūsijos kronika, p. 166: „*Toliau ateina į Naupilį. Tenai priešakiniai raiteliai išžudė daug vyrų. O iš paskos atžygiuoja kariuomenė ir apsisotja priešais pilį, atritina bombardas. Rytojaus dieną puola, šaudydami [iš bombardų] sviediniais, ir daug kas iš stambeldžių smarkiai išsigando, nes iki tol [krikščionys] nenaudodavo bombardų prieš stambeldžius. Todėl jie pasidavė su žmonomis ir vaikais, žadėdami amžinai klausyti Ordino.*“

¹⁵⁶ *Šaduikis Č.* Nawenpill–Navininkai–Aukštadvaris // Mokslas ir gyvenimas. 1971, Nr. 7, p. 58; *Baranauskas T.* Lietuvos medinės pilys rašytinių šaltinių duomenimis // Lietuvos archeologija. T. 24. Vilnius, 2003, p. 66.

¹⁵⁷ Lietuvių karas su kryžiuočiais. Vilnius, 1964, p. 96.

¹⁵⁸ G. Zabiela ir Z. Baubonis linkę sieti 1383 m. įvykius su Senųjų Trakų pilimi. Žr. Lietuvos piliakalniai. Atlasas (sud. Z. Baubonis ir G. Zabiela). T. III. Vilnius, 2005, p. 156.

¹⁵⁹ *Gudavičius E., Jankevičienė E.* Trakų pusiasalio pilis // Kultūros paminklų enciklopedija. Rytų Lietuva II. Vilnius, 1998, p. 83.

¹⁶⁰ *Vygandas Marburgietis*. Naujoji Prūsijos kronika, p. 199: „*Magistras su savaisiais vienoje pusėje, Vytautas – kitoje pritraukia bombardas ir visokiais sviediniais aižo ir verčia dulkėmis mūrą, kaip kad sutrinamas liepos lapas.*“

¹⁶¹ *Lisanka A.* 1982 m. buv. Vilniaus Žemutinės pilies teritorijoje vykdytų archeologinių tyrimų (1982–1983 m. I darbų etapas) ataskaita (tekstas). I dalis. LII R F.1, b.1057, p. 8; *Rackevičius G.* Vilniaus Aukštutinė pilis. Archeologinių tyrimų ataskaita 1995 m. LII R F.1, b.2458; *Rackevičius G.* Vilniaus Žemutinės pilies Valdovų rūmų teritorija. Šiaurinio korpuso prieigų archeologinių tyrimų 2002 m. ataskaita. I tomas. LII R F.1, b. 4013, p. 94; *Steponavičienė D., Striška G.* Vilniaus Žemutinės pilies Valdovų rūmų teritorija. Vidinio kiemo archeologinių tyrimų 2001/02 m. ataskaita. LII R F.1, b. 4018, p.13–20; *Tautavičius A.* Vilniaus pilies teritorijos archeologiniai kasinėjimai // Valstybinės LTSR architektūros paminklų apsaugos inspekcijos metraštis. T. II. Vilnius, 1960, p. 6.

¹⁶² *Tautavičius A., Urbanavičius V.* Archeologiniai tyrimai // Vilniaus Žemutinės pilies rūmai. T. 4. Vilnius, 1999, p. 80.

kalų¹⁶³. Tačiau sunku pasakyti, ar išties šie apkalai yra likę nuo bombardų. Iki XV a. bombardos ratinių lafetų neturėjo. Išardytos dalimis bombardos ir sviedinių atsargos buvo gabenamos arkliais arba jaučiais. Pozicijoje bombardarda buvo pastatoma ir įvirtinama parankinėmis medžiagomis (mediena, žeme)¹⁶⁴. Tikėtina, kad šie apkalai galėjo likti nuo pilių šturmo mašinų ar net paprasčiausių vežimų.

Rašytiniuose šaltiniuose minimos kažkokios apgulos mašinos ir prie jų dirbantys „minuotojai“. Anglijos Lankasterio kunigaikščio Henriko sąskaitų knygos ištraukose rašoma, kad 1390 m. „*įvairiems minuotojams, dirbantiems tam tikroje apgulos mašinoje prie Vilniaus, išmokėta 66 šilingai ir 8 pensai*“, „*įvairiems inžinieriams prie Vilniaus pilies išmokėta 6 šilingai ir 8 pensai*“¹⁶⁵. Vadinamieji minuotojai dar iki tol, kol masiškai paplito parakas, požeminiais urvais pasikasdavo po priešų gynybinėmis sienomis¹⁶⁶. Ar galėjo būti panašių bandymų prie Vilniaus sienų? Veikiausiai ne, nes pilį juosė vandens kliūtys. Tikriausiai minimi minuotojai buvo plataus profilio karo inžinieriai, dirbę su apgulos mašinomis.

Vilnių šturmuojant ir ginant taip pat naudotos piksidos – įrenginiai akmenims arba masyvioms padegamosios strėlėms svaityti. Piksidų neabejotinai turėjo ir Vilniaus gynėjai. Vygandas Marburgietis mini, kad 1394 m. apgulos metu jas naudojo lietuviai: „*<...> rengia jie klastingus antpuolius, kuriais erzina [krikščionių] kariuomenę, – bėgo prie priedangų, tarsi norėdami jas padegti, ir jau nutaikė piksidas šauti į krikščionis.*“¹⁶⁷

Kovotojų narsa. Abiem kariaujančioms pusėms netrūko drąsos tiek kaurantis individualiai, tiek kolektyviai, didvyriškumo, kartais pasitaikydavo bravūros elementų. Šiam teiginiui pailiustruoti tiktų ir jau cituotas pasakojimas apie prancūzų riterius, 1394 m. puolimo metu su žirgais prijokusius pernelyg arti lietuvių gynybinių pozicijų ir jų nukautus strėlėmis.

Narsa buvo skatinama, už ją buvo apdovanojama. Nežinome, kaip savo narsuolius skatino besiginantieji, bet pasižymėję per puolimą kariai sulaukdavo piniginio atlygio. Ypač buvo vertinami kariai, gebantys šturmo metu

¹⁶³ *Tautavičius A., Urbanavičius V.* Valdovų rūmų Vilniuje teritorijos tyrimai // ATL 1994 ir 1995 metais. Vilnius, 1996, p. 175; *Tautavičius A., Urbanavičius V.* Archeologiniai tyrimai // Vilniaus Žemutinės pilies rūmai. T. 4. Vilnius, 1999, p. 78.

¹⁶⁴ *Разин Е. А.* История военного искусства VI–XVI вв. Санкт Петербург–Москва, с. 423–425; *Средневековый мир в терминах, именах и названиях.* Минск, 1999, с. 48.

¹⁶⁵ *Stephen C. Rowell.* Ką ankstyvieji rašytiniai šaltiniai byloja apie Kreivosios pilies vietą // Lietuvos pilys. 4. Vilnius, 2008, p. 118.

¹⁶⁶ *Мартин Дж. Догерти.* Средние века. Искусство войны. Москва, 2009, с. 197.

¹⁶⁷ *Vygandas Marburgietis.* Naujoji Prūsijos kronika, p. 214.

pasiekti pilies gynybinių sienų viršų. Anglijos Lankasterio kunigaikščio Henriko sąskaitų knygos ištraukose minima, kad „*tam tikram pono Bourse-rio tarnaičiui išmokėta 4 šilingai už tai, kad pirmas paėmė vėliavą ant Vilniaus miesto sienos*“; „*Tam tikram arbaletininkui, tarnavusiam šalia Pono, kuris traukė Vilniaus pilies sienos viršumi, išmokėta 6 šilingai ir 8 pensai per poną Viljamą Jakobį*“; „*Tam tikram Prūsijos asmeniui išmokėta 3 šilingai ir 4 pensai dėl to, kad ten surado Pono šarvų detalę*“¹⁶⁸. Iš paskutinio sakinio galime spręsti, kad mūšyje aktyviai dalyvavo ir pats anglų kunigaikštis.

Įdomu, kad Vilniaus gynėjai laikėsi ne tik pasyvios gynybinės taktikos, bet ir rengdavo labai drąsius trumpus reidus iš pilies, trikdydami priešo ramybę ir bandydami padaryti jam kuo daugiau žalos. Štai keli epizodai iš Vilniaus puolimo 1394 m. aprašymo:

„*Paskui [krikščionių] kariuomenė persikėlė per Vilnios upę ir apsisistojo už pilies. O [stabmeldžiai] išeina ir senosios pilies vietoje, ant kalno, vyriškai puola krikščionis, kol magistro įsakymu Genewelio [Genujos] šauliai aršioje kovoje vyras prieš vyrą privertė juos trauktis nuo kalno į pilį, kai kuriuos nukovė, [ir] jie daugiau nesiryžo leistis [iš pilies] žemyn. <...> O [lietuviai] pramuša mūre skylę, pro kurią kaip kregždės išskrenda ir parsiskrenda, ir ietimis bei kalavijais smaigsto krikščionis, ir atstatinėja [tai, kas sugriauta], ir t. t. rengia jie klastingus antpuolius, kuriais erzina [krikščionių] kariuomenę, – bėgo prie priedangų, tarsi norėdami jas padegti, ir jau nutaikė piksidas šauti į krikščionis. Vienam ponui nutraukė abi kojas, kitą užmušė stabmeldžiai. Ir taip krikščionys smarkiai nukentėjo nuo akmenų ir strėlių. Privertė [lietuviai krikščionių] kariuomenę trauktis.*“¹⁶⁹

Galų gale po beveik tris savaites trukusių kovų kryžiuočiai nuo Vilniaus pasitraukė¹⁷⁰.

Puolančiųjų pajėgų logistika ir karinės buities elementai. Aprašydamas 1390 m. kryžiuočių ir Vytauto bei jo sąjungininkų žygį į Vilnių, Vygandas Marburgietis pastebi, kad kryžiuočiai „*maistą veža su savimi vežimais, kas anksčiau nematyta*“¹⁷¹. Iš to galima daryti išvadą, jog kryžiuočiai maistu ir pašaru žygių metu neapsikraudavo ir buvo linkę prisiplėšti reikiamų išteklių prieš teritorijoje, kuri tradiciškai buvo alinama ir niokojama. Šįkart kryžiuočiai maistą gabenosi su savimi. Veikiausiai sąmoningai neketinta per-

¹⁶⁸ Stephen C. Rowell. Ką ankstyvieji rašytiniai šaltiniai byloja apie Kreivosios pilies vietą // Lietuvos pilys. 4. Vilnius, 2008, p. 118.

¹⁶⁹ Vygandas Marburgietis. Naujoji Prūsijos kronika, p. 211–214.

¹⁷⁰ Lietuvių karas su kryžiuočiais. Vilnius, 1964, p. 243.

¹⁷¹ Vygandas Marburgietis. Naujoji Prūsijos kronika, p. 198.

nelyg plėsti vietų, kuriomis buvo žygiuojama, nes kryžiuočių sąjungininkas šiame žygyje buvo Vytautas, ir kryžiuočiai ėjo padėti jam atkovoti žemes iš pusbrolių Skirgailos ir Jogailos.

1390 m. buvo pastatytas tiltas per Nerį ir netgi vyko prekyba tarp Vilnių šturmuojančių karių ir vietinių „stabmeldžių“: „*Per Nerį pastato tiltą, ir daug kas iš stabmeldžių ateina į kariuomenę prekybos reikalui, ir, kaip ir krikščionys, prekiauja vieni su kitais.*“¹⁷² Ką gi kryžiuočiai ir jų talkininkai pirkto iš vietos gyventojų? Labai įdomios Lankasterio kunigaikščio Henriko sąskaitų knygos ištraukos¹⁷³. Pasirodo, anglai, gyvendami karinėje stovykloje greta apgulto Vilniaus, pirkto duonos, medaus, druskos, kiaušinių, riešutų, miltelių (miltų?), buliukų, karvių, avių, ožių, vištų, žąsų ir netgi povų. Karvė nupirktą tam, „*kad ponas galėtų pieną gerti*“. Taip pat minima, kad įsigyta audeklo, žirgas, didelis kirvis. Sumokėta ir kunigaikštį linksminusiems muzikantams, palapinėse patarnavusiems tarnams. Tarnų (vergų) kunigaikštis įsigijo ir vietoje. Rašoma, kad „*išmokėta tam tikram Lietuvos vyrui 1 prūsų markė už du berniukus, kuriuos nupirko ponas*“.

Atsitraukiančio prieš persekiojimas. Iš esmės visi didesni Vilniaus puolimai baigėsi atsitraukiančių kryžiuočių pajėgų persekiojimu. 1377 m. nuo Vilniaus link Prūsijos besitraukiantys kryžiuočiai patyrė daug vargo, nes lietuvių pajėgos prieš kelyje naikino maisto atsargas: „*Vytautas su 500 [vyrų] užėjo priekin ir sunaikina jų maistą, ir persekioja juos iki Tamaviškių* [dab. Timofejevka, Rusijos Kaliningrado sr., netoli Černiachovsko]. *Dėl to [krikščionys] su žirgais kentėjo žiaurų badą, nes kai kurie šešias dienas nematė duonos. Taip sugrįžta krikščionys namo nuo savo priešų.*“¹⁷⁴ Taigi, negalėdamos stoti į atvirą kovą su pranašesnėmis pajėgomis, lietuvių pajėgos stengėsi pagal išgales trukdyti priešui atsitraukti naikindamos maisto ir pašaro išteklius.

1394 m. atsitraukiantis priešas buvo veiksmingiau stabdomas, jam stengtasi padaryti kuo daugiau nuostolių. Po beveik tris savaites trukusių kovų prie Vilniaus sienų atgal pradėjęs trauktis priešas savo kelyje matė ne tik „išdeginą žemę“, bet ir gynybines užtvaras, kurias įveikti jam teko kaunan-tis mūšiuose.

Dar prieš kryžiuočiams atsitraukiant Vytautas dėl kažko derėjosi su magistru, tačiau derybų detalės nežinomos. Tik aišku, kad kryžiuočiai pažadėjo nedeginti Vytauto pilių:

¹⁷² Ten pat, 1999, p. 199.

¹⁷³ *Stephen C. Rowell*. Ką ankstyvieji rašytiniai šaltiniai byloja apie Kreivosios pilies vietą // Lietuvos pilys. 4. Vilnius, 2008, p. 117–118.

¹⁷⁴ *Vygandas Marburgietis*. Naujoji Prūsijos kronika, p. 158.

„*Sekmadienį magistras išžygiavo iš stovyklos, sudarius pirma susitarimą, kad karaliaus rūmai nuo šiol nebus deginami. Taip per vieną dieną nuėjo 6 mylias, ir ateina į Trakus. Pailsėję tenai naktį, rytą magistras su visa kariuomene traukia į pavojingą mišką, kuriame apsistojo išstatę sargybas. Ir išgirsta tenai iš vieno sučiupto lietuvio, kad Vytautas kai kam įsakęs žūtbūt laikytis prie užtvarų, <...> o pats ketinąs vyti juos iš užnugario, kad [krikščionys] negalėtų pasprukti. Tad krikščionys iš visų pusių buvo spaudžiami, kol žemaičiai vienoje pusėje 250 užmušė. <...> smogia jiems [stabmeldžiams], ir paima užtvarą, stipresnę už [visas], kokias kada nors matė šios kronikos autorius. Kryžininkai ir [Ordino] broliai išardė daug vežimų ir taip stipria vora perėjo per mišką.*“¹⁷⁵

Taigi, prasidėjo atsitraukiančių kryžiuočių ir jų talkininkų persekiojimas. Kryžiuočiams kelią pastojo užtvaros, padarytos ne tik iš suverstų medžių, bet ir iš vežimų, kurias jie turėjo išardyti šturmuodami. Magistras su palydos būriu nuo Kauno Nemunu leidosi laivais. Kryžiuočiai, nors ir nepajėgę užimti Vilniaus, į Prūsiją išsivarė būrius belaisvių, kurie vėliau minimi Vytauto ir kryžiuočių didžiojo magistro laiškuose.

IŠVADOS

1. Vilniaus miestas ir pilys kryžiuočių agresiją patyrė 1377–1394 m. Ypač pragaištingi buvo 1390 ir 1394 m. kryžiuočių ir jų sąjungininkų antpuoliai. Tačiau Vilnius, nors ir smarkiai nusiaubtas (sudeginti miesto kvartalai, sunaikinta Kreivoji pilis, apgriauta Žemutinė pilis), niekada nebuvo kryžiuočių užimtas.

2. Pagrindinis žinių apie Vilniaus miesto ir pilių gynybinę sistemą šaltinis yra archeologiniai duomenys, o geriau susipažinti su kovos veiksmų ypatumais leidžia rašytiniai šaltiniai.

3. Vilniaus pilių gynybos nuo kryžiuočių ir jų sąjungininkų analizė karybos istorijos požiūriu įdomi ir naudinga. Rašytiniai šaltiniai leidžia atsekti visus karinių kampanijų etapus: pradedant puolančiųjų pajėgų veržimosi į Lietuvos valstybės gilumą, jų stabdymo veiksmais ir baigiant pilių šturmų, gynybos ir kontrpuolimų fazėmis, atsitraukiančio priešo persekiojimu.

4. Norėdami užimti Vilniaus pilis ir patį miestą, kryžiuočiai ir jų sąjungininkai sutelkdavo gerai parengtas ir ginkluotas pajėgas (įskaitant geriausius to meto Vakarų Europoje samdinius), tačiau miesto gynyba buvo organizuojama sumaniai, o artilerijos apšaudymų metu sugriauti įtvirtinimai at-

¹⁷⁵ Ten pat, p. 214–215.

statomi dar vykstant kautynėms. Vienintelė didelė Vilniaus gynėjų netektis per visą kryžiuočių puolimų laikotarpį – Kreivosios pilies praradimas 1390 m. Tai veikiausiai įvyko dėl kai kurių pilies gynėjų išdavystės.

5. Ginant Vilnių, kritiškais momentais pajėgos buvo atitraukiamos nuo ne tokių svarbių pilių ir miestų gynybos ir telkiamos valstybės sostinei ginti.

6. Turimais istoriniais ir archeologiniais duomenimis, Vilniaus puolėjai ir gynėjai naudojo panašią ir iš esmės lygiavertę ginkluotę.

7. Istoriografijoje įsigalėjusi nuostata, kad egzistavo Vilniaus prieigas saugojusių gynybinių pilių žiedai, yra veikiau hipotetinė ir įžvelgiama tik kartografuojant pilis. Abejotina, ar XIV a. pabaigoje šios pilys, buvusios valstybės branduolyje, buvo suvokiamos kaip viena sistema.

8. Vilnių ir jo prieigas gynusios pajėgos neleisdavo priešui ramiai priartėti prie Lietuvos sostinės ar nuo jos pasitraukti. Priešas kiek įmanoma buvo stabdomas ir naikinamas tiek puolimo, tiek atsitraukimo metu.

VILNIUS DANS LES BATAILLES CONTRE LES TEUTONNES EN DEUXIÈME MOITIÉ DU XIV^{ÈME} SIÈCLE

Dr. Manvydas Vitkūnas,
Académie militaire de la Lituanie de général Jonas Žemaitis

Il y a à peu près deux cent ans que l'ordre germanique menaçait énormément de l'existence de Lituanie. Dans les années 1283 les teutoniques commençaient à attaquer vigoureusement la Lituanie, ils ruinaient surtout la région appelé Žemaitija, des terrestres auprès Nemunas, mais à force les descentes s'accroissaient aussi au fond de la Lituanie. Dans la deuxième moitié du XIII^{ème} siècle et au début du XIV^{ème} siècle les teutoniques et ses seconds ont déjà complété des campagnes à l'âme de la Lituanie – c'est-à-dire en présente Lituanie sud-est. Dans la deuxième moitié du XIV^{ème} siècle, les teutoniques avec ses attaques menaçaient la capitale de la Lituanie – Vilnius, qui était assiégé la première fois par la force teutonique dans les années 1377, et dans les années 1390 et 1394 des attaques de Vilnius à grande échelle ont beaucoup endommagé le complexe des châteaux ainsi que la ville. Cependant, quoique Vilnius a subi de très grosses destructions (les quartiers de la ville brûlés, le château Kreivoji détruit, le château Žemutinė délabré), il n'était pas jamais occupé par les teutoniques.

La source principale permettant de découvrir le système défensif de la ville de Vilnius et de ses châteaux, ce sont des données archéologiques, et afin de connaître des opérations – c'est une information écrite.

L'analyse de la défense des châteaux de Vilnius contre les teutoniques et ses coalisés est intéressante et fructueuse du point de vue de l'histoire militaire. L'information écrite permet de différencier toutes les phases des campagnes militaires, en commençant par la ruée au fond de la Lituanie ainsi que des actions de son blocage, et en terminant par les phases de l'assaut des châteaux, de la défense et des contre-attaques, de même que par la poursuite de l'ennemie qui replie.

Les teutoniques et ses coalisés lançaient la force bien équipée et bien armée (y compris les meilleurs mercenaires d'alors dans l'Europe occidentale) contre la ville de Vilnius et ses châteaux, mais la défense de la ville était organisée très effectivement, des fortifications démolies lors d'un arrosage d'artillerie étaient reconstruites juste au cours de la bataille. Le grand deuil unique des défenseurs

de Vilnius pendant toute la période de l'attaque des teutoniques – c'est la perte du château Kreivoji dans les années 1390, qui était plutôt conditionnée par la trahison à une troupe des défenseurs du château.

En défendant la capitale de l'État – Vilnius, lors des moments critiques des forces étaient détournées de la défense des châteaux et des villes secondaires en les concentrant dans la défense de Vilnius.

Selon des données historiques et archéologiques, les attaqués et les défenseurs utilisaient un armement similaire et équivalent en principe.

L'attitude qui s'est implantée dans une historiographie qu'il y avait des anneaux qui sauvegardaient des cheminements des châteaux défensifs, est plutôt hypothétique et visible uniquement en cartographiant les châteaux. Il n'est pas clair si à la fin du XIV^{ème} siècle ces châteaux, qui étaient au cœur de l'État, étaient saisis comme le système unanime.

Des forces qui défendaient Vilnius et ses cheminements, entravaient l'ennemi de parvenir tranquillement la capitale de Lituanie ou de s'enfuir. Des opérations de blocage et du ravage de l'ennemi étaient effectués lors de l'attaque et du décrochage.

VILNIUS DURING BATTLES WITH CRUSADERS IN THE SECOND HALF OF THE FOURTEENTH CENTURY

Dr. Manvydas Vitkūnas

The General Jonas Žemaitis Military Academy of Lithuania

Nearly two hundred years the German (Teutonic) Order was a major threat to the existence of the state of Lithuania. Launching the intensive attacks of Lithuania since 1283, the Crusaders gave at most horrors and devastated the Lower Lithuania (Samogitia), the Nemunas lands, but eventually multiplied their raids to the depth of Lithuania. In the second half of the 13th century – at the beginning of the 14th century the crusaders and their allies already organized their Crusades to the core of the state of Lithuania – the current South-East of Lithuania. In the second half of 14th century the capital of Lithuania – Vilnius found itself under threat of attacks by the crusaders. Vilnius was sieged by the forces of the crusaders in 1377 for the first time, and in 1390 and 1394 the large-scale attacks took place in Vilnius, which fated a very serious damage to the castles complex and the city. However, Vilnius has never been occupied by the crusaders, although the city suffered a serious damage (the city blocks were burnt, the Crooked Castle (Kreivoji) and the Lower Castle (Zemutine) were destroyed).

The main source of knowledge to learn about Vilnius city and its defensive system of castles is from the archaeological data, to learn the actions of battling – from the written sources.

Analysis of defence of Vilnius castles against the crusaders and their allies is interesting and fruitful from the viewpoint of military history. The written sources allow revealing all the phases of military campaigns, beginning with the inrush of the assaulting forces to the depth of the Lithuanian state, their blocking actions, and ending with the phases of castles attack, defence, counterattack and persecution of recessive enemy.

The crusaders and their allies used a well-trained and armed forces against Vilnius castles and city (including the best mercenaries of that time in the Western Europe), but the city defence was effectively organized, the fortifications destroyed by artillery bombardment used to be rebuilt even du-

ring the battle. During the entire period of the attacking crusaders there was only one significant loss of Vilnius defenders – loss of the Crooked Castle in 1390, probably destined by the betrayal among the castle defenders.

While defending the capital Vilnius in critical moments the forces were withdrawn from the defence of the secondary towns and castles, concentrating them in defence of Vilnius.

According to the available historical and archaeological data, Vilnius attackers and defenders used similar and essentially equivalent weapons.

The idea prevailing in the historiography, that there were formed rings of defensive castles protecting the approaches of Vilnius city, is rather hypothetical and is visible only while mapping the castles. It is doubtful, whether at the end of the fourteenth century these castles, located in the core of the state, were perceived as elements of the unified system.

The defence forces protecting Vilnius and its approaches did not allow the enemy forces to reach calmly the capital of Lithuania or withdraw from Vilnius. The blocking and destroying actions against enemy were actively taken both during attack on enemies and their withdrawal.